

المملكة العربية السعودية  
الجمعية الخيرية لتحفيظ القرآن الكريم بمحافظة شقراء  
تحت إشراف وزارة الموارد البشرية والتنمية الاجتماعية  
ترخيص رقم ٣٣٧٢



# التقرير السنوي

لعام ١٤٤٣ هـ

@ Sq\_org

٠٥٣٤٠٤٤٣٤٠



بِسْمِ اللَّهِ الرَّحْمَنِ الرَّحِيمِ  
1420

# أنوار.. سيرة عطاء

تأسست الجمعية الخيرية لتحفيظ القرآن بمحافظة شقراء عام ١٤٠٥هـ وكانت تابعة في ذلك الوقت لجامعة الإمام محمد بن سعود الإسلامية ، إلى عام ١٤١٥ هـ حيث صدر خطاب معالي وزير الشؤون الإسلامية والأوقاف والدعوة والإرشاد رقم (٢١٨) بتاريخ ١٤ / ٨ / ١٤١٥هـ المتضمن ترتيب الجماعات الخيرية لتحفيظ القرآن الكريم الرئيسة في كل منطقة حسب ترتيب المناطق الواردة في الأمر السامي رقم (٢٠ / أ) بتاريخ ٣٠ / ٣ / ١٤١٤هـ وأن تكون الجماعة الرئيسة في عاصمة كل منطقة وباقي الجماعات تتبعها ، وغير اسمها من الجماعة الخيرية إلى ( الجمعية الخيرية لتحفيظ القرآن الكريم ) وبناء على هذا الخطاب أصبح رقم ترخيص الجمعية الخيرية لتحفيظ القرآن الكريم بمحافظة شقراء ( ٣ / ١ ) :

\* رقم (١) يشير إلى الجمعية الخيرية لتحفيظ القرآن بمنطقة الرياض .

\* رقم (٣) يشير إلى رقم الجمعية الخيرية لتحفيظ القرآن بمحافظة شقراء .

واستمر العمل بذلك حتى نهاية عام ١٤٤٠هـ حيث ضمت جميع الجمعيات الخيرية الأهلية لوزارة الموارد البشرية والتنمية الاجتماعية وصدرت

رخصة للجمعية برقم ( ٣٣٧٢ ) بتاريخ ٢٤ / ٦ / ١٤٤١هـ .





# ..رسالة، رؤية، قيم

النور



الرسالة: تنشئة جيل يتعلم القرآن الكريم ويحفظه ويهتدي بهديه.

الرؤية: ربط المجتمع بكتاب الله تعليماً وتطبيقاً والرقى بالجمعية بأسلوب متميز، وذلك بأن يُعرف عن الجمعية أنها حققت الصورة الإيجابية عن خلق القرآن الكريم في الإنتاجية كمًا وكيفا.

## وصف الرؤية:

- تأهيل العاملين ( إداريا وتربويا ) .
- تحقيق أوسع انتشار في كل أحياء ومراكز المحافظة .
- تحقيق التميز في المرافق التابعة للجمعية .



## وتتمثل بما يلي:

- \* إخلاص العمل لله تعالى .
- \* الانتماء للجمعية .
- \* لا تؤجل عمل اليوم إلى الغد .
- \* الإتقان في العمل .
- \* الإحساس بالمسؤولية .
- \* تنمية الذات .



# الأهداف

تهدف الجمعية إلى تحقيق الآتي:

١. إحياء دور المملكة العربية السعودية الريادي في خدمة كتاب الله الكريم وتحقيق الخيرية التي وعدت بها الأمة في قوله ﷺ: ( خَيْرُكُمْ مَنْ تَعَلَّمَ الْقُرْآنَ وَعَلَّمَهُ ).
٢. تهيئة الفرصة للجميع - كباراً وصغاراً، ذكوراً وإناثاً - لتعلم القرآن الكريم تلاوةً وحفظاً، تجويداً وتدبراً.



٣. تربية الطلاب والطالبات على تعاليم القرآن الكريم وآدابه وأحكامه.
٤. إتاحة الفرصة للإنفاق في تعليم وتعلم كتاب الله.
٥. تحقيق التميز الإداري والتقني والمالي.

# ولنا كلمة



الحمد لله الذي أنزل على عبده الكتاب ولم يجعل له عوجاً قيماً لينذر بأساً شديداً من لدنه ويبشر المؤمنين الذين يعملون الصالحات أن لهم أجراً حسناً وأصلي وأسلم على المبعوث رحمةً للعالمين سيدنا محمد وعلى آله وصحبه أجمعين .. اما بعد ..

فقد من الله سبحانه وتعالى على هذه الأمة بالقران الكريم المعجزة الخالدة على مر الأزمان تحدى به الأنس والجان . وبهت به أهل الطغيان . وجعله دستوراً لأمة محمد صلى الله عليه وسلم تولى بفضله ومنه حفظه بنفسه حيث قال سبحانه وتعالى ( **إِنَّا نَحْنُ نَزَّلْنَا الذِّكْرَ وَإِنَّا لَهُ لَحَافِظُونَ** ) ويسر للمسلمين استظهاره في السطور وحفظه في الصدور ( **وَلَقَدْ يَسَّرْنَا الْقُرْآنَ لِلذِّكْرِ فَهَلْ مِنْ مُدَكِّرٍ** ) وقد حث رسول الله ﷺ على تعلم القران الكريم وتعليمه فكان من أقواله ﷺ : ( **اقْرَأُوا الْقُرْآنَ فَإِنَّهُ يَأْتِي يَوْمَ الْقِيَامَةِ شَفِيعًا لِأَصْحَابِهِ** ) رواه مسلم . وقال ﷺ : ( **الماهرُ بالقرآن مع السفرة الكرام البررة ، والذي يقرؤه ويتتبع فيه وهو عليه شاقُّ له أجران** ) أخرجه البخاري ومسلم .

ونحن إخوانكم في الجمعية الخيرية لتحفيظ القران الكريم في محافظة شقراء نضع على عاتقنا بعد توفيق الله سبحانه مسؤولية القيام بحقوق كتاب الله وتنشئة أجيالاً من هذه المحافظة على حبه وحسن تلاوته والعمل به والدعوة إليه . وأملنا المساهمة معنا في تعليم القران الكريم بالكلمة والفكرة والدعاء والدعم المادي والمعنوي قال رسول الله ﷺ : ( **خيركم من تعلم القران وعلمه** ) .. وأسأل الله عز وجل أن نكون وإياكم عوناً لإخواننا على حفظ كتاب الله وعلى الطاعة والإيمان .. وأشكر جميع من ساهم في دعم هذه الجمعية وصلى الله وسلم على نبينا محمد وعلى آله وصحبه وسلم

**رئيس الجمعية الخيرية  
لتحفيظ القران الكريم بمحافظة شقراء**

# الحمد لله .. حياة وادكار

الحمد لله حمدا لا ينفد، وصلى الله وسلم على أفضل المصطفين محمد وعلى آله وأصحابه .. أما بعد ..  
فإن القرآن الكريم خاتم الكتب السماوية، أنزله الله على نبي الهدى محمد ﷺ، تبياناً لكل شيء، وفيه هداية للناس في أمور دينهم ودنياهم  
وقال تعالى: ( قَدْ جَاءَكُمْ مِنَ اللَّهِ نُورٌ وَكِتَابٌ مُبِينٌ \* يَهْدِي بِهِ اللَّهُ مَنِ اتَّبَعَ رِضْوَانَهُ سُبُلَ السَّلَامِ { المائدة ١٥-١٦ }  
وقد امتن الله - عز وجل - على هذه البلاد المباركة منذ تأسيسها بتحكيم كتاب الله تعالى، وسنة رسوله ﷺ واتخاذهما منهجا ودستور حياة،  
فلا عجب أن تولي مملكتنا الحبيبة القرآن الكريم اهتماما عظيما يليق به من جميل العناية والتكريم، ومن أوجه العناية والاهتمام إنشاء  
جمعيات متخصصة في تحفيظ القرآن الكريم وعلومه وتفسيره، وتنظيم المسابقات المحلية والدولية في حفظ القرآن الكريم وتجويده  
وتفسيره، وتدبر معانيه، والعمل بأحكامه، ورعايتها ماديا ومعنوياً، وتخصيص الإعانات السنوية لها، ومنحها الأراضي التي تقيم عليها  
مبانيها، رغبة في تحقيق مقاصدها الخيرية.

ومن تلكم الجمعيات جمعيتنا المباركة **الجمعية الخيرية لتحفيظ القرآن الكريم بمحافظة شقراء**، حيث نذر إخوتكم منسوبي الجمعية بمحافظة  
شقراء أنفسهم لخدمة كتاب الله وأهله وأثمر جهدهم بتخريج ثمرات يانعة من حفظة كتاب الله تعالى تجاوزوا **١٤٠** حافظاً وحافظةً حصلوا  
على شهادة ختم القرآن من الجمعية، هذا غير عشرات الحفاظ والحافظات الذين لم يكملوا مشوار الإجازة بالحفظ.  
وكل هذه الثمار ما كانت لتؤتي أكلها بعد توفيق الله إلا بدعم سخي من قيادتنا الرشيدة - وفقها الله - وأهل هذا البلد المعطاء فكانوا لنا  
خير شريك ونعم داعم، وإن كنا لا نستطيع حصرهم فالله وحده يعرفهم ويعلم إنفاقهم ونسأله أن يجزل لهم الثواب ويصلح لهم النية  
والذرية ويغفر لمن مات منهم ويمتدح من بقي منهم على طاعته إنه نعم المجيب.

ونضع بين يديك - أيها القارئ الكريم - التقرير السنوي لإنجازات الجمعية خلال عامين،  
فإن أحسنا فمن الله، وإن أسأنا فمناً والسيطان، نسأل الله تعالى التوفيق والسداد في القول والعمل.

وصلى الله على نبينا محمد وعلى آله وصحبه وسلم

المشرف العام لجمعية أنوار

أ. إبراهيم بن عبدالرحمن الشويعر



# أعضاء مجلس إدارة الجمعية

الرئيس الفخري للجمعية / الشيخ د. عبدالله بن سليمان المنيع  
عضو هيئة كبار العلماء ، والمستشار بالديوان الملكي

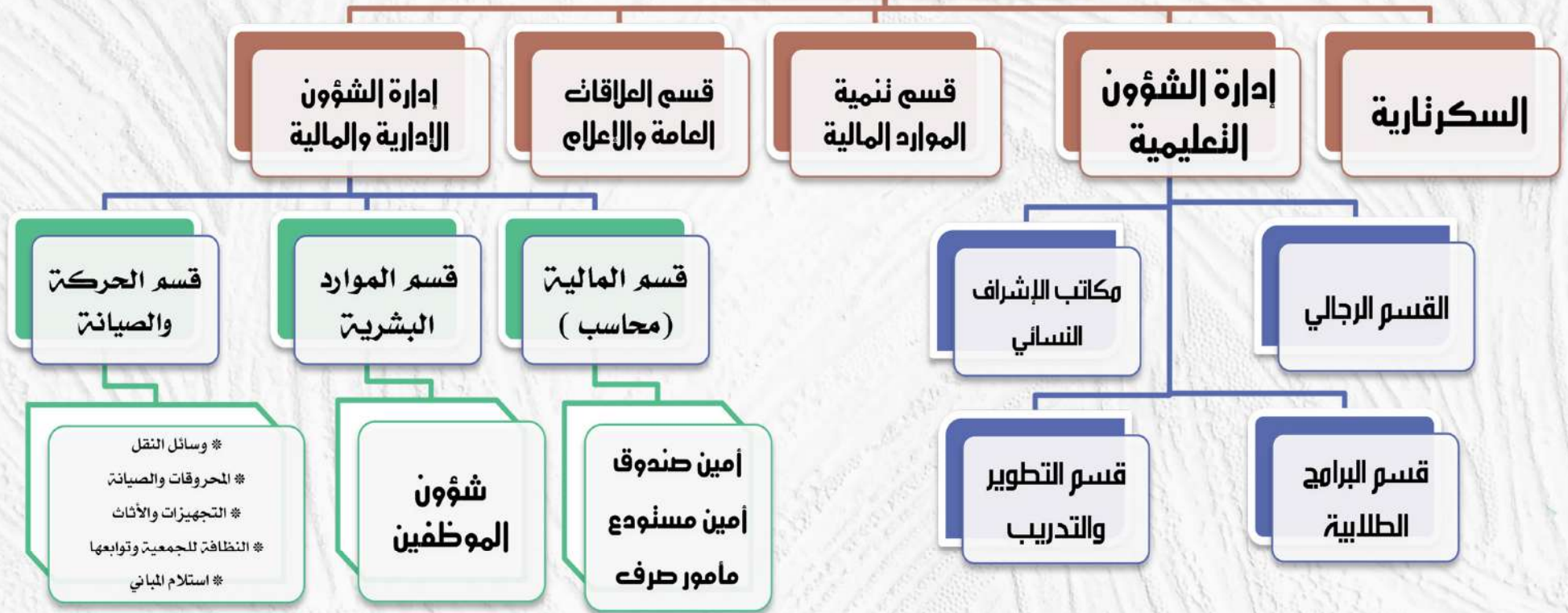
مركزه في الجمعية	العمل	الاسم	م
الرئيس	إدارة التعليم بمحافظة شقراء	عبدالعزیز بن محمد الجماز	١
نائب الرئيس	أعمال حرة ( رجل أعمال )	محمد بن عبدالله الرويس	٢
المشرف المالي	إدارة التعليم بمحافظة شقراء	أحمد بن إبراهيم اليحيى	٣
عضو	إدارة التعليم بمحافظة شقراء	أحمد بن محمد المقم	٤
عضو	إدارة التعليم بمحافظة شقراء	محمد بن عبدالله القحطاني	٥
عضو	إدارة التعليم بمحافظة شقراء	إبراهيم بن صالح اليحيى	٦
عضو	محكمة شقراء	عبدالباري بن هليك السبحاني	٧
عضو	أعمال حرة ( رجل أعمال )	عبدالرحمن بن محمد المانع	٨



# الهيكل الإداري لموظفي الجمعية



## المدير التنفيذي





# بطاقة الخطة الاستراتيجية للجمعية

خلال ٣ سنوات ( ١٤٤٣هـ - ١٤٤٥هـ )



المجال	الهدف الاستراتيجي	الرمز	المؤشر	المسؤولية	القراءة المستهدفة	آلية حساب المؤشر	التوزيع على الفترة الإستراتيجية						
							الوصف	تراكمي	عدد سنوي	١٤٤٣	١٤٤٤	١٤٤٥	
التعليمي	تحسين جودة المخرجات التعليمية	١	عدد الفائزين والفائزات في المسابقات المحلية والدولية	الشؤون التعليمية	٣	المجموع في ثلاث سنوات	❖	٠	٠	٠	١	٢	
		٢	عدد المجازين والمجازات	الشؤون التعليمية	١٥	المجموع في ثلاث سنوات	❖	٠	٣	٢	٥	٥	٧
		٣	عدد الخاتمين والخاتمات	الشؤون التعليمية	٧٥	المجموع في ثلاث سنوات	❖	٠	٨	١٢	٢٠	٢٥	٣٠
		٤	نسبة حفاظ الأجزاء	الشؤون التعليمية	١٥٠%	المستهدف في آخر سنة	❖	٠	٨٠%	١٢٠%	١٠٠%	١٢٥%	١٥٠%
		٥	نسبة الدارسين والدارسات في ضبط وتصحيح التلاوة	الشؤون التعليمية	١٠٠%	المستهدف في آخر سنة	❖	٠	٥٠%	٥٠%	١٠٠%	٧٥%	١٠٠%
	بناء بيئة وبرامج محفزة	٦	عدد الطلاب والطالبات المنتظمين في الحلقات والدور	الشؤون التعليمية	٣٩٠٠	المستهدف في آخر سنة	❖	٠	٤٠٠	٦٠٠	١٠٠٠	٣٠٠٠	٣٩٠٠
		٧	عدد المستفيدين والمستفيدات من البرامج التعليمية	الشؤون التعليمية	٦٠٠٠	المستهدف في آخر سنة	❖	٠	٦٠٠	٤٠٠	١٠٠٠	٣٠٠٠	٦٠٠٠
		٨	نسبة الطلاب والطالبات المستفيدين من البرامج القيمية	الشؤون التعليمية	١٠٠%	المستهدف في آخر سنة	❖	٠	١٠٠%	١٠٠%	١٠٠%	١٠٠%	١٠٠%
		٩	عدد مبادرات البيئة الجاذبة	الشؤون التعليمية	٦	المجموع في ثلاث سنوات	❖	٠	٢	٢	٤	٤	٦
		١٠	عدد الكوادر المؤهلة في القطاع التعليمي والإداري	الإدارة التنفيذية	٨٠	المجموع في ثلاث سنوات	❖	٠	١٠	١٠	٢٠	٢٥	٣٥
الموارد والشراكات	تحقيق الاستدامة المالية	١١	مبلغ الموارد المالية من التبرعات والمنح والاشتراكات السنوية	العلاقات والموارد المالية	١.٠٠٠.٠٠٠	المستهدف في آخر سنة	❖	٠	٨٠٠.٠٠٠	١.٠٠٠.٠٠٠	٩٠٠.٠٠٠	١.٠٠٠.٠٠٠	
		١٢	مبلغ ريع الأوقاف والاستقطاعات السنوية	العلاقات والموارد المالية	٤.٠٠٠.٠٠٠	المستهدف في آخر سنة	❖	٠	٣.٠٠٠.٠٠٠	٤.٠٠٠.٠٠٠	٤.٠٠٠.٠٠٠	٤.٠٠٠.٠٠٠	
	زيادة التواصل وتعزيز الشراكات	١٣	عدد مشتركى قنوات التواصل	العلاقات والموارد المالية	١٠٠٠٠	المستهدف في آخر سنة	❖	٠	٢٠٠٠	١٠٠٠٠	١٠٠٠٠	١٠٠٠٠	
		١٤	عدد مبادرات التواصل المجتمعي	العلاقات والموارد المالية	٥	المستهدف في آخر سنة	❖	٠	٥	٥	٥	٥	
		١٥	عدد شراكات الجمعية الفاعلة	العلاقات والموارد المالية	٥	المستهدف في آخر سنة	❖	٠	٣	٤	٥	٥	
البيئة المؤسسية	بناء بيئة مؤسسية فاعلة	١٦	نسبة تفعيل الادلة واللوائح بعد تطويرها واعتمادها	الإدارية والمالية	١٠٠%	المستهدف في آخر سنة	❖	٠	٨٠%	١٠٠%	٩٠%	١٠٠%	
		١٧	نسبة الاستقرار الوظيفي للموظفين (رسمي/متعاون)	الإدارية والمالية	٨٠%	المستهدف في آخر سنة	❖	٠	٨٠%	٦٠%	٧٠%	٨٠%	
		١٨	نسبة تحقيق الاستراتيجية	المدير التنفيذي	٩٥%	المستهدف في آخر سنة	❖	٠	٨٠%	٩٥%	٩٥%	٩٥%	
		١٩	عدد شهادات التميز المؤسسي	المدير التنفيذي	١	المستهدف في آخر سنة	❖	٠	٠	٠	١	١	

# الموازنة التقديرية للخطة التنفيذية



لعام ١٤٤٣ هـ

رقم	الإيرادات المتوقعة		المصروفات المتوقعة	
	البند	المبلغ	ملحوظة	المبلغ
١	مرحل للأوقاف	٢,٠٤٥,٦٨٤		
٢	مرحل نقدي	١,٧٠١,٢٠١		
٣	المنح والتبرعات والاشتراكات	٨٠٠,٠٠٠	مكافآت متأخرة	٥٨٠,٠٠٠
٤	الأوقاف والاستقطاعات السنوية	٣,٠٠٠,٠٠٠	موازنة تعليم البنين	٨٨٢,٧٠٠
٧	رسوم الروضة	٤٠٠,٠٠٠	موازنة التعليم النسائي	٥٧٧,٤٨٠
٨			موازنة العلاقات والموارد	٣٧١,٠٠٠
٩			موازنة الموارد البشرية	١,٠٢٨,٨٢٠
المجموع		٧,٩٤٦,٨٨٥		٣,٤٤٠,٠٠٠
			الفرق	٤,٥٠٦,٨٨٥



# بطاقة الخطة الاستراتيجية للجمعية

## وحدة الشؤون التعليمية / بنين



الارتباط الاستراتيجي	الهدف التنفيذي	البرنامج	مؤشر البرنامج	القرائة الكلية	التكلفة الكلية			المسؤولية	التوزيع التنفيذي					
					الإجمالي ( بدون وابل )				الفصل ١		الفصل ٢		الفصل ٣	
					A	B	الاجمالي		القرائة	التكلفة	القرائة	التكلفة	القرائة	التكلفة
١	أن يشارك عدد ٢ من الطلاب في المسابقات المحلية والدولية	إقامة حلقة المسابقات	عدد طلاب الحلقات	٨	٨٠٠٠	٨٠٠٠	التعليمية بنين	٨	٤٠٠٠	٨	٤٠٠٠			
٢	تخريج ٢ مجازين	حلقة الإجازات	عدد طلاب الحلقات	٢٧	١٧٥٠٠	١٧٥٠٠	التعليمية بنين	٢٧	٥٠٠٠	٢٧	٥٠٠٠			
		الحلقة المميزة	عدد طلاب البرنامج	٢٠	٢٠٠٠٠	٢٠٠٠٠	التعليمية بنين	٢٠	٨٠٠٠	٢٠	٨٠٠٠			
		مكافآت الختاميين	عدد المستفيدين	٨	٢٥٠٠٠	٢٥٠٠٠	التعليمية بنين	٢	١٢٠٠٠	٢	١٢٠٠٠			
٣	تخريج ٨ خاتمين	ابتعاث صيفي في المدينة (للتأني فاعلي) يوم الهمة للمتميزين	عدد الطلاب المبتعثين	١٠	٢٤٠٠٠	٢٤٠٠٠	التعليمية بنين	١٠	-	-	-			
		إعداد منحى موحد للحفظ	عدد الأيام	٢	٦٠٠٠	٦٠٠٠	التعليمية بنين	١	٢٠٠٠	١	٢٠٠٠			
٤	تخريج ٨٠% من الطلاب في حفظ جزئين	مكافآت الختاميين مسابقة الأجزاء على مستوى حلقات الجمعيات	نسبة الإجازة	١٠٠%	-	-	التعليمية بنين	١٠٠%	-	-	-			
		تصحيح التلاوة في ضبط وتصحيح التلاوة	عدد الأجزاء	١٤٠٠	١٩٨٠٠٠	١٩٨٠٠٠	التعليمية بنين	٢٠%	٢٢٩٠٠٠	٢٠%	٢٢٩٠٠٠			
٥	أن يلتحق ٥٠% من الدارسين في ضبط وتصحيح التلاوة	عدد المستفيدين	عدد المستفيدين	٣٠٠	٣٠٠٠	٣٠٠٠	التعليمية بنين	-	-	-	-			
		برنامج القراءة الالكترونية (تصحيح التلاوة عن بعد)	عدد الطلاب المستفيدين	١٠٠	-	-	التعليمية بنين	٥٠	-	٥٠	-			
		الجلسات الاعيادية	عدد الطلاب المستفيدين	١١٥	-	-	التعليمية بنين	١١٥	-	١١٥	-			
		الجلسات الاسبوعية (موظفين جامعيين..)	عدد الطلاب المستفيدين	١٥	-	-	التعليمية بنين	١٥	-	١٥	-			
٦	وصول عدد الطلاب المنتظمين في الحلقات إلى ٢٠٠	حلقات المسشفى	عدد الطلاب المستفيدين	١٥	-	-	التعليمية بنين	١٥	-	١٥	-			
		الجلسات عن بعد	عدد الطلاب المستفيدين	٥٥	-	-	التعليمية بنين	٥٥	-	٥٥	-			
		برنامج الرياحين	عدد الطلاب المستفيدين	-	-	-	التعليمية بنين	-	-	-	-			
		عدد الأيام	عدد الأيام	٤	-	-	التعليمية بنين	١	-	١	-			
٧	مشاركة ٦٠٠ دارس في البرامج التعليمية	تصحيح التلاوة في المدارس (طوعي) تصحيح التلاوة للجابات في جمعية الدعوة	عدد المستفيدين	٢٠٠	-	-	التعليمية بنين	١٥٠	-	١٥٠	-			
		برنامج تصحيح التلاوة في الجوامع (طوعي)	عدد المستفيدين	٢٠	-	-	التعليمية بنين	٢٠	-	٢٠	-			
		تصحيح الفاتحة وفسار السور للجابات في البر (طوعي)	عدد المستفيدين	٢٠	-	-	التعليمية بنين	١٠	-	١٠	-			
		برنامج التدبير (فضل مختصر) للمتوسط والثانوي	عدد المستفيدين	١٤٠	٦٣٠٠	٦٣٠٠	التعليمية بنين	١٢٠	١٢٠٠٠	١٢٠	١٢٠٠٠			
٨	أن يلتحق ١٠٠% من الدارسين في البرامج القيمة	برنامج في قراءة كتاب تفسير (للتأني فاعلي) حفظ منون التجويد (متوسط وثانوي)	عدد المستفيدين	٢٠	٢١٠٠٠	٢١٠٠٠	التعليمية بنين	٢٠	٧٠٠٠	٢٠	٧٠٠٠			
		مسابقة غريب القرآن في رمضان	عدد المستفيدين	١٤٠	٢٠٠٠	٢٠٠٠	التعليمية بنين	١٤٠	١٠٠٠	١٤٠	١٠٠٠			
		برنامج قصص القرآن	عدد المستفيدين	٢٥٠	-	-	التعليمية بنين	-	-	-	-			
		برنامج فوائد قرآنية لطلاب الجمعيات	عدد المستفيدين	١٥٠	١٠٠٠٠	١٠٠٠٠	التعليمية بنين	١٥٠	-	١٥٠	-			
		الإعلان (في الجوامع، وسائل التواصل في المدارس)	عدد الإعلانات	١	-	-	التعليمية بنين	-	-	-	-			
		إقامة ركن الكويبة والساني في الحلقة	عدد المستفيدين	٧٠٠	١٥٠٠٠	١٥٠٠٠	التعليمية بنين	٧٠٠	١٠٠٠٠	٧٠٠	١٠٠٠٠			
		هدية بداية العام لطلاب المدارس	عدد المستفيدين	٣٠٠٠	٨٠٠٠٠	٨٠٠٠٠	العلاقات العامة	٣٠٠٠	٨٠٠٠٠	٣٠٠٠	٨٠٠٠٠			
٩	تنفيذ مبادرات للبيئة الجاذبة	تسليم كويونات مكافأة للمتميزين في الحفظ والمراجعة والحضور	عدد المستفيدين	٤٠٠	٥٠٠٠٠	٥٠٠٠٠	التعليمية بنين	١٢٠	١٦٠٠٠	١٢٠	١٦٠٠٠			
		دراسة الاحتياج	نسبة الإجازة	١٠٠%	٧٥٠٠	٧٥٠٠	التعليمية بنين	١٠٠%	٧٥٠٠	١٠٠%	٧٥٠٠			
١٠	تأهيل ١٠ من الكوادر التعليمية والإدارية	دورات تدريبية	عدد الدورات	٢	٨٠٠٠	٨٠٠٠	التعليمية بنين	١	٣٠٠٠	١	٣٠٠٠			
		مكافآت المعلمين والإداريين في الجمعيات الحلقات ( المشاريع التعليمية )	عدد المستفيدين	٢٥	٤٠٩٠٠٠	٤٠٩٠٠٠	التعليمية بنين	٢٥	١٣٦٢٢٢	٢٥	١٣٦٢٢٢			
الموازنة التقديرية														
					٨٥٠٠٠	٧٨٤٢٠٠	٨٨٢٠٧٠٠		٣٠٥٢٢٢	٢٦٤٢٢٢	٢١٢٩٢٢			
النتائج														
		تخريج مجازين		٢					١					
		تخريج خاتمين		٨					٢					
		تخريج حفاظ أجزاء		٨٠%					٢٠%					
		تخريج قارئ وتصحيح تلاوة		٥٠%					١٠%					
		طالب منتظم		٤٠٠					١٠٠					
		مشارك في البرامج التعليمية		٦٠٠					١٥٠					
		مشارك في البرامج القيمة الموجهة		١٠٠%					٢٥%					
		تخريج مؤهل في القطاع التعليمي والإداري		١٠					٤					

# بطاقة الخطة الاستراتيجية للجمعية



## وحدة الشؤون التعليمية / بنات

الارتباط الاستراتيجي	الهدف التنفيذي	البرنامج	مؤشر البرنامج	القراءة الكلية	التكلفة الكلية			المسؤولية	التوزيع التنفيذي				
					الإجمالي ( بدون رواتب )		القراءة		الفصل ١		الفصل ٢		الفصل ٣
					A	B			القراءة	التكلفة	القراءة	التكلفة	
٢	تخريج ٢ مجازات	حلقة الإجازات	عدد طلاب الحلقات	١٠	٢٤٠٠٠	٢٤٠٠٠	التعليمية بنين	٠	٠	٠	١٢٠٠٠	٥	
٣	تخريج ١٢ خاتمة	مكافأة الخاتمات	عدد المستفيدات	٣٤٧	٣٥٠٠٠	٣٥٠٠٠	التعليم النسائي	٣	١٣١٢٥	٣	٨٧٥٠	٢	
		الحلقة المميزة	عدد طلاب البرنامج	٣٠	١٧٥٠٠	١٧٥٠٠	التعليم النسائي	١	٤٣٧٥	٢	٨٧٥٠	١	
٤	تخريج ١٢٪ من الطالبات في حفظ جزئين	إصدار منهج موحد للحفظ	نسبة التطبيق	١٠٠٪	٠	٠	التعليم النسائي	١٠٠٪	٠	٠	٠	٠	
٥	أن يلتحق ٥٠٪ من الدارسات في ضبط وتصحيح التلاوة	مكافآت اختبارات الأجزاء	عدد الأجزاء	٧٥٤	٩٠٤٨٠	٩٠٤٨٠	التعليم النسائي	٢٥١	٢٥١	٢٥١	٢٥٢	٩٠٤٨٠	
		تصحيح التلاوة لطلاب الجمعيات والحلقات	عدد المستفيدين	٣٧٧	٠	٠	التعليم النسائي	٣٧٧	٠	٣٧٧	٠	٣٧٧	٠
٦	وصول عدد الطالبات المنتظمات في الحلقات إلى ٣٧٧	برنامج للقرأة الإلكترونية (تصحيح التلاوة عن بعد)	عدد المستفيدين	١٠٠	٠	٠	التعليم النسائي	١٠٠	٠	١٠٠	٠	١٠٠	
		الحلقات الاعتيادية	عدد الطالبات المستفيدات	١٧٧	٠	٠	التعليم النسائي	١٧٧	٠	١٧٧	٠	١٧٧	٠
٨	أن يلتحق ١٠٪ من الدارسات في البرامج القيمية	الحلقات عن بعد	عدد الطالبات المستفيدات	٢٠٠	٠	٠	التعليم النسائي	٢٠٠	٠	٢٠٠	٠	٢٠٠	
		برنامج التدبير (أفضل مختصر)	عدد المستفيدين	٣٥٠	٠	٠	التعليم النسائي	٣٥٠	٠	٣٥٠	٠	٣٥٠	٠
٩	تنفيذ مبادرة ١ للبيئة الجاذبة	برنامج في قراءة كتاب تفسير (لثانوي فأعلى)	عدد المستفيدين	٢٠	٠	٠	التعليم النسائي	٢٠	٠	٢٠	٠	٢٠	
		حفظ متون التمجيد (متوسط وثانوي)	عدد المستفيدين	٦٠	٠	٠	التعليم النسائي	٦٠	٠	٦٠	٠	٦٠	
١٠	تأهيل ١٠ كوادر تعليمية وإدارية	برنامج غريب القرآن في رمضان	عدد المستفيدين	١٥٠	٠	٠	التعليم النسائي	١٥٠	٠	١٥٠	٠	١٥٠	
		برنامج فوائد قرآنية لطلاب الجمعيات	عدد الإعلانات	١٥٠	٠	٠	التعليم النسائي	١٥٠	٠	١٥٠	٠	١٥٠	
التقديرية لمؤازرة	تأهيل ١٠ كوادر تعليمية وإدارية	الإعلان (في الجوامع، وسائل التواصل، في المدارس)	عدد المستفيدين	٢٠	٠	٠	التعليم النسائي	٢٠	٠	٢٠	٠	٢٠	
		دراسة الاحتياج	نسبة الإنجاز	١٠٠٪	٧٥٠٠	٧٥٠٠	التعليم النسائي	٧٥٠٠	٧٥٠٠	٧٥٠٠	٧٥٠٠	٧٥٠٠	
التقديرية لمؤازرة	تأهيل ١٠ كوادر تعليمية وإدارية	مورات تدريبية	عدد المورات	٢	٨٠٠٠	٨٠٠٠	التعليم النسائي	٨٠٠٠	٨٠٠٠	٨٠٠٠	٨٠٠٠	٨٠٠٠	
		مكافآت للمعلمين والإداريين في للجمعيات الحلقات (للمشاريع التعليمية)	عدد المستفيدات	٣٠	٣٩٥٠٠٠	٣٩٥٠٠٠	التعليم النسائي	٣٩٥٠٠٠	٣٩٥٠٠٠	٣٩٥٠٠٠	٣٩٥٠٠٠	٣٩٥٠٠٠	
٥٧٧٤٨٠											٥٧٧٤٨٠	٥٧٧٤٨٠	
١٧٦٠٤١											١٧٦٠٤١	١٧٦٠٤١	
١٤٩١٦٦											١٤٩١٦٦	١٤٩١٦٦	
٢٥٢٢٧١											٢٥٢٢٧١	٢٥٢٢٧١	
١											١	١	
٣											٣	٣	
٢٠٪											٦٥٪	٣٥٪	
٠											٠	٠	
٣٧٧											٣٧٧	٣٧٧	
١٠٠											١٥٠	١٥٠	
٣٠٪											٣٥٪	٣٥٪	
٣											٥	٢	
٢											٢	٢	
١٢											١٢	١٢	
١٢٠٪											١٢٠٪	١٢٠٪	
٠٪											٠٪	٠٪	
٣٧٧											٣٧٧	٣٧٧	
٣٧٧											٣٧٧	٣٧٧	
١٠٠٪											١٠٠٪	١٠٠٪	
١٠											١٠	١٠	



# بطاقة الخطة الاستراتيجية للجمعية

## العلاقات العامة والإعلام



التوزيع التنفيذي						المسؤولية	التكلفة الكلية			القراءة الكلية	مؤشر البرنامج	البرنامج	الهدف التنفيذي	الارتباط الاستراتيجي
الفصل ٣		الفصل ٢		الفصل ١			B	A	الإجمالي					
التكلفة	القراءة	التكلفة	القراءة	التكلفة	القراءة									
٠	٧	٠	٧	٠	٧	٠	٠	٠	٧	عدد المخاطبات	مخاطبة الرعاة للدور والمجمعات	توريد ٨٠٠٠٠٠ من التبرعات والمنح والشراكات	١١	
٠	٠	٠	٢	٠	٢	٠	٠	٠	٤	عدد المخاطبات	مخاطبة الداعمين والمأذنين			
٨٠٠	١	٦٠٠	١	٦٠٠	١	٠	٢٠٠٠	٢٠٠٠	١	عدد الحملات	حملات تسويقية			
٠	٠	٢٠٠٠	١	٢٠٠٠	١	٠	٤٠٠٠	٤٠٠٠	٢	عدد الزيارات	زيارات			
٠	٠	٠	١٩٠٠٠٠	٠	٠	٠	٠	٠	١٩٠٠٠٠٠	مبلغ التوريد	وقف الرياض	توريد ٣٠٠٠٠٠٠ من الأوقاف والاستقطاعات	١٢	
٠	٠	٠	٦٠٠٠٠	٠	٠	٠	٠	٠	٦٠٠٠٠	مبلغ التوريد	المبنى الإداري			
٠	٠	٠	٠	٠	٤٠٠٠٠	٠	٠	٠	٤٠٠٠٠	مبلغ التوريد	وقف الحمضي			
٠	٣٢٥٠٠	٠	٠	٠	٣٢٥٠٠	٠	٠	٠	٦٥٠٠٠	مبلغ التوريد	وقف القصب			
٠	٠	٠	٠	٠	٤٨٥٠٠	٠	٠	٠	٤٨٥٠٠	مبلغ التوريد	وقف السعد			
٠	٢٠٧٠٠	٠	٢٠٦٥٠	٠	٢٠٦٥٠	٠	٠	٠	٦٢٠٠٠	مبلغ التوريد	وقف أمي			
٠	٠	٠	٠	٠	١٢٠٠٠	٠	٠	٠	١٢٠٠٠	مبلغ التوريد	وقف الرويس			
٠	٠	٠	٠	٠	١	٠	٠	٠	١	عدد المسابقات	مسابقات تفاعلية			
٠	٠	٠	٠	٠	٥	٠	٠	٠	٥	عدد القنوات الإعلامية	عدد قنوات التواصل المجتمعي	زيادة عدد مشتركين قنوات التواصل الاجتماعي إلى ٢٠٠٠	١٢	
٠	٠	٠	٠	٠	١٥٠٠	٠	٠	٠	١٥٠٠	عدد المتابعين	تويتر			
٠	٠	٠	٠	٠	١٥٠٠	٠	٠	٠	١٥٠٠	عدد المتابعين	واتس أب	تفعيل ٥ قنوات التواصل الاجتماعي	١٤	
٠	٠	٠	٠	٠	١٠٠	٠	٠	٠	١٠٠	عدد المتابعين	انستغرام			
٠	٠	٠	٠	٠	١٠٠	٠	٠	٠	١٠٠	عدد المتابعين	يوتيوب			
٠	٠	٠	١٠٠%	٠	٠	٠	٠	٠	١٠٠%	نسبة الإنجاز	شراكة جمعية الدعوة			
٠	٠	٠	١٠٠%	٠	٠	٠	٠	٠	١٠٠%	نسبة الإنجاز	شراكة جمعية ريف	تفعيل ٣ شراكات	١٥	
٠	٠	٠	١٠٠%	٠	٠	٠	٠	٠	١٠٠%	نسبة الإنجاز	شراكة تعليم شقراء			
١٢٥٠٠٠	٠	١٢٠٠٠٠	٠	١٢٠٠٠٠	٠	٠	٣٦٥٠٠٠	٣٦٥٠٠٠	٠	مقدار المصروفات	اجور صيانة وتشغيل للجمعية ومرافقتها			
١٢٥٨٠٠	٠	١٢٢٦٠٠	٠	١٢٢٦٠٠	٠	٠	٣٧١٠٠٠	٣٧١٠٠٠	٠	الموازنة التقديرية				

# بطاقة الخطة الاستراتيجية للجمعية



## وحدة الموارد البشرية

الارتباط الاستراتيجي	الهدف التنفيذي	البرنامج	مؤشر البرنامج	القراءة الكلية	التكلفة الكلية			المسؤولية	التوزيع التنفيذي							
					الإجمالي	A	B		الفصل ١		الفصل ٢		الفصل ٣			
									القراءة	التكلفة	القراءة	التكلفة	القراءة	التكلفة	القراءة	التكلفة
١٦	تفعيل الأدلة والوائح بنسبة (٨٠%) بعد اعتمادها وتطويرها	تفعيل الأدلة والوائح واعتمادها وتطويرها واعتمادها	نسبة الإنجاز	١٠٠%	١٠٠٠	١٠٠٠	١٠٠%	١٠٠٠	١٠٠%	٠	٠%	٠	٠%	٠	٠%	
			نسبة الإنجاز	١٠٠%	٠	٠	١٠٠%	٠	٠%	٠	٠%	٠	٠%	٠	٠%	
			نسبة الإنجاز	١٠٠%	٠	٠	١٠٠%	٠	٠%	٠	٠%	٠	٠%	٠	٠%	
			نسبة الإنجاز	٨٠%	٠	٠	٨٠%	٠	٤٠%	٠	٤٠%	٠	٤٠%	٠	٤٠%	
	١٧	تحقيق نسبة ٧٠% من الاستقرار الوظيفي	تفريع العاملين في إدارات الجمعية العليا (دوام كامل)	عدد المقربين	١١	٠	٠	١٠٠%	٠	١٠٠%	٠	١٠٠%	٠	١٠٠%	٠	١٠٠%
				عدد المستقبين	١	٠	٠	١٠٠%	٠	١	٠	٠	٠	٠	٠	٠
				نسبة الإنجاز	٨٠%	٠	٠	٨٠%	٠	٥٠%	٠	٥٠%	٠	٥٠%	٠	٥٠%
				عدد الجوائز	٦	٦٠٠٠	٦٠٠٠	١٠٠%	٠	٢٠٠٠	٠	٢٠٠٠	٠	٢٠٠٠	٠	٢٠٠٠
				نسبة التنفيذ	١٠٠%	٥٠٠٠٠	٥٠٠٠٠	١٠٠%	٠	٥٠٠٠٠	٠	٥٠٠٠٠	٠	٥٠٠٠٠	٠	٥٠٠٠٠
				نسبة التفعيل	١٠٠%	٠	٠	١٠٠%	٠	٠	٠	٠	٠	٠	٠	٠
				نسبة المصروفات	١٠٠%	٤٠٧٨٢٠	٤٠٧٨٢٠	١٠٠%	٠	٤٠٧٨٢٠	٠	٤٠٧٨٢٠	٠	٤٠٧٨٢٠	٠	٤٠٧٨٢٠
				نسبة المصروفات	١٠٠%	٢٤٠٠٠	٢٤٠٠٠	١٠٠%	٠	٢٤٠٠٠	٠	٢٤٠٠٠	٠	٢٤٠٠٠	٠	٢٤٠٠٠
				مقدار المصروفات	١٠٠%	٢٢٠٠٠٠	٢٢٠٠٠٠	١٠٠%	٠	٢٢٠٠٠٠	٠	٢٢٠٠٠٠	٠	٢٢٠٠٠٠	٠	٢٢٠٠٠٠
				نسبة التحقيق	٨٠%	٠	٠	٨٠%	٠	٠	٠	٠	٠	٠	٠	٠
				البلغ	٦٠٠٠٠	٢٦٠٠٠٠	٢٦٠٠٠٠	١٠٠%	٠	٢٦٠٠٠٠	٠	٢٦٠٠٠٠	٠	٢٦٠٠٠٠	٠	٢٦٠٠٠٠
				١٨	التطوير التقني للجمعية	تطوير المتجر الإلكتروني	نسبة التطوير	٩٠%	١٠٠٠٠	١٠٠٠٠	١٠٠%	١٠٠٠٠	٩٠%	١٠٠٠٠	٩٠%	١٠٠٠٠
نسبة الحماية	١٠٠%	٥٠٠٠	٥٠٠٠				١٠٠%	٠	٥٠٠٠	٠	٥٠٠٠	٠	٥٠٠٠	٠	٥٠٠٠	
عدد البرامج	١	٣٠٠٠	٣٠٠٠				١٠٠%	٠	٣٠٠٠	٠	٣٠٠٠	٠	٣٠٠٠	٠	٣٠٠٠	
نسبة التنفيذ	١٠٠%	٤٠٠٠	٤٠٠٠				١٠٠%	٠	٤٠٠٠	٠	٤٠٠٠	٠	٤٠٠٠	٠	٤٠٠٠	
نسبة الإنجاز	١٠٠%	٠	٠				١٠٠%	٠	٠	٠	٠	٠	٠	٠	٠	
عدد الاجتماعات	٤	٠	٠				١٠٠%	٠	٠	٠	٠	٠	٠	٠	٠	
عدد الجوائز	٤	٢٠٠٠	٢٠٠٠				١٠٠%	٠	٢٠٠٠	٠	٢٠٠٠	٠	٢٠٠٠	٠	٢٠٠٠	
عدد الموظفين	١	٢٤٠٠٠	٢٤٠٠٠				١٠٠%	٠	٢٤٠٠٠	٠	٢٤٠٠٠	٠	٢٤٠٠٠	٠	٢٤٠٠٠	
١٩	الحصول على شهادة اعتماد وتميز مؤسسي	الحصول على إحدى الشهادات المعتمدة	عدد الشهادات	١	١٢٠٠٠	١٢٠٠٠	١٠٠%	٠	١٢٠٠٠	٠	١٢٠٠٠	٠	١٢٠٠٠			
			عدد الجوائز	٤	٢٠٠٠	٢٠٠٠	١٠٠%	٠	٢٠٠٠	٠	٢٠٠٠	٠	٢٠٠٠	٠	٢٠٠٠	
				الموازنة التقديرية												
				١٠٠٠٠٠				٩٧٨٨٢٠				١٠٠٠٠٠				
				٢٥٦٢٤٦				٢٥٥٧٢٧				٢٥٦٢٤٦				

# أرقام وإحصائيات



٧  
طلاب  
عدد المجازين  
بالمعظ

٤ طلاب  
١٨ طالبة  
عدد حفاظ  
القرآن الكريم

٦ مجمعات  
٥ دور  
عدد المجمعات  
والدور

عدد الأجزاء  
المحفوطة  
٢٨٩ للطلاب  
٦٠١ للطالبات

عدد المعلمين  
والمعلمات  
١٥ معلما  
٢٠ معلمة

عدد الطلاب  
والطالبات  
٣٣٥ طالب  
٣٨٣ طالبة



إحصائية الجمعية  
لعام ١٤٤٣هـ ٢٠٢١م

المراكز التابعة للجمعية

\* مركز إشراف ثرمداء

\* مركز إشراف القصب



# لآلئ الأناوار

أسماء حفاظ القرآن الحاصلين على شهادة لعام ١٤٤٣هـ



المجمع / الدار

الاسم

- |   |                             |                        |
|---|-----------------------------|------------------------|
| ١ | أحمد رمضان محمد إبراهيم     | مجمع الربيعة           |
| ٢ | أروى معمر محمد الأنصاري     | دار الجميح بشقراء      |
| ٣ | سارة عبدالمحسن الرضي البشير | دار الجميح بشقراء      |
| ٤ | فاطمة معمر محمد الأنصاري    | دار الرباب بنت النعمان |
| ٥ | نجوى عبدالخالق محمد عبده    | دار أم المؤمنين عائشة  |
| ٦ | هاجر عبدالمحسن الرضي البشير | دار الجميح بشقراء      |
| ٧ | هبة سعيد طه سليمان          | دار الرباب بنت النعمان |



# لآلى الأنهار

أسماء الخاتمين والمجازين لعام ١٤٤٣ هـ



## القراءات

## أسماء المجازين

## المجمع / الدار

## أسماء الخاتمين

- ١ فيصل محمد المنيعي القراءات السبع من الشاطبية
- ٢ عبدالله محمد الشتوي حفص من الشاطبية
- ٣ أحمد محمد محيي الدين المشمر القراءات الثلاث من الدرّة
- ٤ حمدي أحمد صالح المرادي حفص من الشاطبية
- ٥ د. بهاء القصاص حفص من الشاطبية
- ٦ عبدالرحمن أحمد الصاوي حفص من الشاطبية
- ٧ أحمد عبدالحميد محمد الصاوي حفص من الطبعة

- ١ خالد راجح الجرينة مجمع المانع / المهنا
- ٢ علي أحمد عبدالحميد الصاوي مجمع الربيعة
- ٣ عبدالعزيز ناصر البادي مجمع ثرمداة
- ٤ لطيفة عبدالرحمن الحيلان دار الرباب بنت النعمان
- ٥ عتاب رياض علوش دار الرباب بنت النعمان
- ٦ ريم عبدالله المهنا دار الفرقان / الجميح
- ٧ منيرة فايز العتيق دار طيبة بالقصب
- ٨ أم محمد دار الجميح بشقراء
- ٩ إيمان أحمد قبلان دار الجميح بشقراء
- ١٠ رحاب محمود أحمد دار الجميح بشقراء
- ١١ رغد صلاح إبراهيم دار الجميح بشقراء
- ١٢ مها أحمد علي دار الجميح بشقراء
- ١٣ أم عيسى دار الجميح بشقراء
- ١٤ ابتسام إبراهيم الطيب دار حفصة بنت عمر
- ١٥ منة صلاح أحمد موسى دار الجميح / دار حفصة



# عقارات الجمعية



بيان بأملك الجمعية (مباني - أرضي) للعام ١٤٤٣هـ

م	رقم الصك	تاريخه	رقم القطعة	رقم المخطط	الموقع	المبنى
١.	٤١٢١٠٢٠٠٣٧٣١	٢٠ / ٥ / ١٤٤١هـ	٤٢٣	٩٠٦	شقراء	مستودع
٢.	٧١٢١٠٣٠٠٣٧٥٠	٤ / ٥ / ١٤٤١هـ	٤٢٤	٩٠٦	شقراء	أرض فضاء
٣.	٩١٢١٠٣٠٠٣٧٥١	٤ / ٥ / ١٤٤١هـ	٤٢٧	٩٠٦	شقراء	مبنى دار الربيعة
٤.	٨١٢١٠٣٠٠٣٧٤٩	٤ / ٥ / ١٤٤١هـ	٤٢٨	٩٠٦	شقراء	مبنى دار الربيعة
٥.	٤١٢١٠٦٠٠٢٣٢٩	٣ / ٥ / ١٤٤١هـ	٤٢٩	٩٠٦	شقراء	مبنى دار الربيعة
٦.	٣١٢١٠٦٠٠٢٣٣٠	٣ / ٥ / ١٤٤١هـ	٤٣٠	٩٠٦	شقراء	مبنى دار الربيعة
٧.	٤١٢١٠٢٠٠٢٩٢٠	٢ / ٣ / ١٤٣٧هـ	٤٦٧	٩٠٦	شقراء	أرض فضاء
٨.	٣١٢١٠٢٠٠٣٧٣٣	٢٠ / ٥ / ١٤٤١هـ	٦	٣٠٣	شقراء	حي الشرقية (مستودع)
٩.	٨١٢١٠٢٠٠٣٧٤٣	٢٤ / ٥ / ١٤٤١هـ	٨٤	٢٤٥	شقراء	مبنى دار الجميح
١٠.	٨١٢١٠٢٠٠٣٧٤٢	٢٤ / ٥ / ١٤٤١هـ	٨٦	٢٤٥	شقراء	مبنى دار الجميح
١١.	٤١٢١٠٦٠٠٢٣٧٥	١٨ / ٥ / ١٤٤١هـ	٨٩	٥١٨	شقراء	معهد إعداد المعلمات
١٢.	٩١٢١٠٦٠٠٢٦١٥	٢٩ / ١٠ / ١٤٤١هـ	٥٣٨	٤٢٨	شقراء	أرض مقر دار الجميح الجديدة
١٣.	٣١٢١٠١٠٠٥٧٧٦	٢٩ / ١٠ / ١٤٤١هـ	٥٣٩	٤٢٨	شقراء	أرض مقر دار الجميح الجديدة
١٤.	٣١٢١٠٦٠٠٢٦١٤	٢٩ / ١٠ / ١٤٤١هـ	٥٤٠	٤٢٨	شقراء	أرض مقر دار الجميح الجديدة
١٥.	٧١٢١٠١٠٠٥٧٧٥	٢٩ / ١٠ / ١٤٤١هـ	٥٤١	٤٢٨	شقراء	أرض مقر دار الجميح الجديدة
١٦.	صك وقف ٣٧٢٤٥٢٣٧	٢٦ / ٧ / ١٤٣٧هـ	٢	٣١٣٤	شقراء	أرض زراعية (الرحيمي)
١٧.	٧١٥٨٠١٠٠٠١٦٧	٢١ / ١٠ / ١٤٤٠هـ	١	٢٨	القصبة	وقف الحميضي (مجمع حلقات + المسجد + عمارة تجارية)



# عقارات الجمعية



بيان بأملك الجمعية (مباني - أراضي) للعام ١٤٤٣هـ

م	رقم الصك	تاريخه	رقم القطعة	رقم المخطط	الموقع	المبنى
.١٨	٣١٥٨٠١٠٠١٤٨	١٠/١٠/١٤٤٠هـ	٢	٢٨	القصب	وقف الحميضي ( مجمع حلقات +المسجد+عمارة تجارية)
.١٩	٩١٥٨٠١٠٠١٥٠	١٠/١٠/١٤٤٠هـ	٤	٢٨	القصب	وقف الحميضي ( مجمع حلقات +المسجد+عمارة تجارية)
.٢٠	٤١٥٨٠١٠٠١٤٩	١٠/١٠/١٤٤٠هـ	٥	٢٨	القصب	وقف الحميضي ( مجمع حلقات +المسجد+عمارة تجارية)
.٢١	٣١٥٨٠١٠٠١٥٢	١٠/١٠/١٤٤٠هـ	٦	٢٨	القصب	وقف الحميضي ( مجمع حلقات +المسجد+عمارة تجارية)
.٢٢	٣١٥٨٠١٠٠١٦٢	١٠/٢١/١٤٤٠هـ	٧	٢٨	القصب	وقف الحميضي ( مجمع حلقات +المسجد+عمارة تجارية)
.٢٣	٦١٥٨٠١٠٠١٥٤	١٠/١٠/١٤٤٠هـ	٨	٢٨	القصب	وقف الحميضي ( مجمع حلقات +المسجد+عمارة تجارية)
.٢٤	٥١٥٨٠١٠٠١٦٨	١٠/٢١/١٤٤٠هـ	٢٢٢	٢١	القصب	دار طيبة النسائية
.٢٥	٩١٥٨٠١٠٠١٥١	١٠/١٠/١٤٤٠هـ	٢٢٣	٢١	القصب	دار طيبة النسائية
.٢٦	٢١٥٨٠١٠٠١٦٤	١٠/٢١/١٤٤٠هـ	٢٢٤	٢١	القصب	دار طيبة النسائية
.٢٧	٩١٥٨٠١٠٠١٦٣	١٠/٢١/١٤٤٠هـ	٢٢٥	٢١	القصب	دار طيبة النسائية
.٢٨	٥١٥٨٠١٠٠١٥٣	١٠/١٠/١٤٤٠هـ	٢٢٦	٢١	القصب	دار طيبة النسائية
.٢٩	٦١٥٨٠١٠٠١٦٦	١٠/٢١/١٤٤٠هـ	٢٢٧	٢١	القصب	دار طيبة النسائية
.٣٠	٣١٢١٠٦٠٠٢٣٣٢	٥/٣/١٤٤١هـ	—	٢٤٧	أشيقر	مبنى دار الكوثر النسائية
.٣١	٩١٢١٠٦٠٠١٩١٦	٨/٢٥/١٤٤٠هـ	٣٧٦	٣٩٥	شقراء	دار حفصة ( بيت الصميت )
.٣٢	٧١٢١٠٠٤٥٥٧	٨/٢٥/١٤٤٠هـ	٣٧٧	٣٩٥	شقراء	دار السعد ( بيت الصميت )
.٣٣	صك وقف ٣٨٥٣٨١٠	٩/٢/١٤٣٨هـ	٣٧٩	٣٩٥	شقراء	مكتب الإشراف النسائية ( بيت الصميت )
.٣٤	صك وقف ٣٨٥٣٨١٠	٩/٢/١٤٣٨هـ	٣٧٨	٣٩٥	شقراء	مكتب الإشراف النسائية ( بيت الصميت )

# عقارات الجمعية



بيان باستثمارات الجمعية (العقارات المؤجرة) للعام ١٤٤٣هـ

م	رقم الصك	تاريخه	رقم القطعة	رقم المخطط	الموقع	المبنى	مبلغ الإيجار
١	٨١٢١٠٦٠٢٣٣١	١٤٤١/٥/٣هـ	٤٢٥	٩٠٦	شهداء	وقف أمي (أربع شقق سكنية)	٦٢,٠٠٠
٢	٣١٥٨٠١٠٠١٢٧	١٤٤٠/٨/٢٦هـ	٣٧	٢٨	القصب	وقف القصب (شقتين سكنيتين + أربع محلات تجارية)	٦٥,٠٠٠
٣	٨١٥٨٠١٠٠١٦٥	١٤٤٠/١٠/٢١هـ	٣	٢٨	القصب	وقف الحميضي (مجمع حلقات + المسجد + عمارة تجارية)	٤٠,٠٠٠
٤	٣١٠١٥٠١٣٧٤٦	١٤٢٩/٨/١١هـ	١٨	٣١٥	الرياض	البلد رقم ١٥ في حي الملز (وقف الرياض)	١,٨٠٠,٠٠٠
٥	٧١٠١١٣٠١٨٦٤٠	١٤٢٩/٨/١١هـ	٣	٣١٥	الرياض	البلد رقم ١٥ في حي الملز (وقف الرياض)	
٦	٣٣٣	١٤٢٣/٧/١٤هـ	٣٠١	٩٧٢/أ	شهداء	وقف الرويس - شراكة مع مكتب الدعوة	١٣,٠٠٠
٧	٩٢	١٣٩٨/٥/٥هـ	٣٣٥	٢٥	شهداء	صالة تجارية شراكة مع مكتب الدعوة	٤٥,٠٠٠
٨	٣٤٥	١٣٩٥/١٠/١٥هـ	١٨	٢٥	شهداء	وقف السعد مبنى سكني + مستودع شراكة مع مكتب الدعوة	٧,٠٠٠
٩	٣١٢١٠٣٠٠٣٧٤٨	١٤٤١/٥/٤هـ	٦٣٥	—	شهداء	مبنى إدارة الجمعية	٨٠,٠٠٠
<b>إجمالي قيمة الإيجارات بالريال</b>							<b>٢,١١٢,٠٠٠</b>

# شركاء النجاح

كبار الداعمين خلال عام ١٤٤٣هـ



م	الرقم	الشيك	التاريخ	المبلغ	البيان	الحساب	ملاحظات
٣١٨	٩٦	حوالة	٣٠/١٢/٢٠٢١-٢٦/٥/١٤٤٣	٤٤٧٥٠٠	مؤسسة آل الجميح الخيرية / تبرع لإنشاء مقر دار الجميح النسائية	٨/٨١٥٥	صدقة لبناء مشروع
٢٨٤	٦٤	حوالة	٧/١١/٢٠٢١-٢/٤/١٤٤٣	٢٠٠٠٠٠	مؤسسة آل الجميح الخيرية	٨/٨١٥٥	رعاية دار الجميح
٧٥	١٨٠	حوالة	١٣/٤/٢٠٢٢-١٢/٩/١٤٤٣	٢٠٠٠٠٠	مؤسسة محمد بن عبدالله الجميح الخيرية	٨/٨١٥٥	بناء دار الجميح
٣١٢	٩٠	حوالة	٢٨/١٢/٢٠٢١-٢٤/٥/١٤٤٣	١٥٠٠٠٠	مؤسسة آل الجميح الخيرية / تبرع لإنشاء مقر دار الجميح النسائية	٨/٨١٥٥	صدقة لبناء مشروع
١٤٣	٢٤٦	٣٠	٨/٦/٢٠٢٢-٩/١١/١٤٤٣	١٥٠٠٠٠	الشيخ / حمد عبدالله الربيعية / رعاية مجمع الربيعية ودار الرياب للعام ١٤٤٣	٨/٨١٥٥	رعاية مجمع ودار
٢٦٣	٤٣	حوالة	١٩/١٠/٢٠٢١-١٣/٣/١٤٤٣	٥٠٠٠٠	مؤسسة آل الجميح الخيرية	٨/٨١٥٥	رعاية مجمع الربيعية ودار الرياب
٢	١١٠	حوالة	١٨/١/٢٠٢٢-١٥/٦/١٤٤٣	٥٠٠٠٠	مؤسسة إبراهيم العنقري وذريته الخيرية	٨/٨١٥٥	دعم مكتب ودار ثرمداء
١٦٤	٢٦٦	حوالة	٤/٧/٢٠٢٢-٥/١٢/١٤٤٣	٣٠٠٠٠	مؤسسة محمد عبدالعزيز الحبيب وأولاده الخيرية	٨/٨١٥٥	دعم رواتب
١٥	١٢٣	حوالة	٣١/١/٢٠٢٢-٢٨/٦/١٤٤٣	٢٩١١٥	عبدالعزیز / تبرع لدعم الحلقات ك ح ر	٣/٢٣١٦٣	دعم الحلقات
٥٠	١٥٦	حوالة	٣١/٣/٢٠٢٢-٢٨/٨/١٤٤٣	٢٥٠٠٠	الدكتور / ماجد بن عبد الله القصبي ك ح ر	٢/٢٣١٦٨	تبرع
٩١	١٩٦	حوالة	٢٦/٤/٢٠٢٢-٢٥/٩/١٤٤٣	٢٥٠٠٠	إبراهيم عبدالعزيز إبراهيم المهنا	٨/٨١٥٥	زكاة
٢٦٤	٤٤	حوالة	١٩/١٠/٢٠٢١-١٣/٣/١٤٤٣	٢٤١٠٠	مؤسسة محمد عبدالعزيز الحبيب / دعم رواتب معلمات	٨/٨١٥٥	دعم رواتب
٩٢	١٩٧	حوالة	٢٦/٤/٢٠٢٢-٢٥/٩/١٤٤٣	٢٤٠٠٠	إبراهيم عبدالعزيز إبراهيم المهنا	٣/٢٣١٦٣	كفالة حلفتين
٨٢	١٨٧	١٤٥٢	١٨/٤/٢٠٢٢-١٧/٩/١٤٤٣	٢٠٠٠٠	شركة محمد وعبدالرحمن السعد البواردي	٨/٨١٥٥	زكاة
٨٤	١٨٩	حوالة	١٨/٤/٢٠٢٢-١٧/٩/١٤٤٣	٢٠٠٠٠	مجموعة البواردي القابضة	٨/٨١٥٥	رعاية مسابقة تاملات
١٤٨	٢٥١	حوالة	٣٠/٦/٢٠٢٢-١/١٢/١٤٤٣	٢٠٠٠٠	اوقاف تركي عبدالله الضحيان ك ح ر / رعاية برنامج سورة الفاتحة للجاليات	٨/٨١٥٥	تبرع / مقيد
١٥٠	٢٥٣	حوالة	٣٠/٦/٢٠٢٢-١/١٢/١٤٤٣	١٥٠٠٠	اوقاف تركي عبدالله الضحيان ك ح ر	٨/٨١٥٥	تبرع
٣٩	١٤٥	حوالة	٢٨/٣/٢٠٢٢-٢٥/٨/١٤٤٣	١٣٠٠٠	وقف إبراهيم عبدالعزيز الطويل	٦٣٧٥٦٠٠٢	تبرع / كفالة معلم
٣١٦	٩٤	حوالة	٣٠/١٢/٢٠٢١-٢٦/٥/١٤٤٣	١٢٠٠٠	خالد يوسف العمار / كفالة حلقة لمدة عام دراسي	٣/٢٣١٦٣	كفالة حلقة
٣١٧	٩٥	حوالة	٣٠/١٢/٢٠٢١-٢٦/٥/١٤٤٣	١٢٠٠٠	خالد يوسف العمار / كفالة حلقة لمدة عام دراسي	٣/٢٣١٦٣	كفالة حلقة

# شركاء النجاح

كبار الداعمين خلال عام ١٤٤٣هـ

م	الرقم	الشيك	التاريخ	المبلغ	البيان	الحساب	ملاحظات
٣٢٨	١٠٦	حوالة	٣١/١٢/٢٠٢١-٢٧/٥/١٤٤٣	١٢٠٠٠	الشيماء / كفاية حلقة لمدة عام دراسي	٣/٢٣١٦٣	كفاية حلقة
٧٣	١٧٨	حوالة	١٢/٤/٢٠٢٢-١١/٩/١٤٤٣	١٢٠٠٠	هيلة بنت حمد الشويعر	٨/٨١٥٥	زكاة
١٢٤	٢٢٨	حوالة	١٩/٥/٢٠٢٢-١٨/١٠/١٤٤٣	١١٠٠٠	أحمد إبراهيم سليمان البواردي	٩/١٠٩٣٥	صدقة جارية
٢٢٣	٣	حوالة	٢٤/٨/٢٠٢١-١٦/١/١٤٤٣	١٠٠٠٠	فاعل خير بواسطة إبراهيم الشويعر / دعم برنامج متابعة الحفظ	٣/٢٣١٦٣	دعم برنامج
٢٥٢	٣٢	حوالة	٣٠/٩/٢٠٢١-٢٣/٢/١٤٤٣	١٠٠٠٠	عبدالله ك ح ر	٩/١٠٩٣٥	صدقة جارية
٢٩٦	٧٦	حوالة	٣٠/١١/٢٠٢١-٢٥/٤/١٤٤٣	١٠٠٠٠	عبدالعزیز ك ح ر	٩/١٠٩٣٥	صدقة جارية
٨	١١٦	حوالة	٣١/١/٢٠٢٢-٢٨/٦/١٤٤٣	١٠٠٠٠	عبدالله ك ح ر	٩/١٠٩٣٥	صدقة جارية
٤١	١٤٧	حوالة	٣١/٣/٢٠٢٢-٢٨/٨/١٤٤٣	١٠٠٠٠	شركة إبراهيم الجفالي واخوانه ك ح ر	٨/٨١٥٥	تبرع سنوي
٤٢	١٤٨	حوالة	٣١/٣/٢٠٢٢-٢٨/٨/١٤٤٣	١٠٠٠٠	حمد بن محمد الرقيب ك ح ر	٨/٨١٥٥	تبرع سنوي
٨١	١٨٦	٦٧٣	١٨/٤/٢٠٢٢-١٧/٩/١٤٤٣	١٠٠٠٠	الشيخ سامي عبدالرحمن سعد البواردي	٨/٨١٥٥	تبرع
١٠٨	٢١٣	حوالة	٣٠/٤/٢٠٢٢-٢٩/٩/١٤٤٣	١٠٠٠٠	الهنوف ك ح ر	٩/١٠٩٣٥	صدقة جارية
١٠٧	٢١٢	حوالة	٣٠/٤/٢٠٢٢-٢٩/٩/١٤٤٣	٩٠٠٠	وليد عمر بالعبيد ك ح ر	٩/١٠٩٣٥	صدقة جارية
٩٥	٢٠٠	حوالة	٣٠/٤/٢٠٢٢-٢٩/٩/١٤٤٣	٧٠٠٠	بركات شريمان العماري ك ح ر	٨/٨١٥٥	تبرع
٢١١	٨٩	نقداً	٢٠/١٢/٢٠٢١-١٦/٥/١٤٤٣	٥٩٥٠	الجوهرة العقيل أم خالد	٨/٨١٥٥	تبرع عام
٢٢٦	٦	حوالة	٣١/٨/٢٠٢١-٢٣/١/١٤٤٣	٥٠٠٠	عبدالله ك ح ر	٨/٨١٥٥	تبرع
٢٦٨	٤٨	حوالة	٣١/١٠/٢٠٢١-٢٥/٣/١٤٤٣	٥٠٠٠	عبدالرحمن محمد عبدالرحمن البليهد / ك ح ر	٨/٨١٥٥	تبرع
٤٧	١٥٣	حوالة	٣١/٣/٢٠٢٢-٢٨/٨/١٤٤٣	٥٠٠٠	عبدالله ك ح ر	٩/١٠٩٣٥	صدقة جارية
٦٦	١٧١	١٨٧٧	٧/٤/٢٠٢٢-٦/٩/١٤٤٣	٥٠٠٠	أبناء حمد عبدالرحمن الحنطي ( رحمه الله )	٦٣٧٥٦٠٠١	زكاة
٧٢	١٧٧	حوالة	١١/٤/٢٠٢٢-١٠/٩/١٤٤٣	٥٠٠٠	فاعل خير مناوثة عبدالله المدلج	٩/١٠٩٣٥	صدقة جارية
٩٦	٢٠١	حوالة	٣٠/٤/٢٠٢٢-٢٩/٩/١٤٤٣	٥٠٠٠	عبدالرحمن محمد المقحم ك ح ر	٨/٨١٥٥	تبرع
١٠٩	٢١٤	حوالة	٣٠/٤/٢٠٢٢-٢٩/٩/١٤٤٣	٥٠٠٠	عبدالله ك ح ر	٩/١٠٩٣٥	صدقة جارية

# القوائم المالية

للسنة المالية ٢٠٢١م

سعد عبد الرحمن المطرب  
محاسبون ومراجعون قانونيون  
ترخيص رقم: 606

SAM

الجمعية الخيرية لتحفيظ القرآن الكريم بمحافظة بشقراء  
مسجلة بوزارة الموارد البشرية والتنمية الاجتماعية برقم (٣٣٧٢)  
منطقة الرياض - المملكة العربية السعودية  
القوائم المالية للسنة المالية المنتهية في ٣١ ديسمبر ٢٠٢١م  
وتقرير المراجع المستقل



رؤية VISION 2030  
المملكة العربية السعودية  
KINGDOM OF SAUDI ARABIA

وزارة العمل والتنمية الاجتماعية  
المملكة العربية السعودية  
وعدة الوزارة للتنمية الاجتماعية  
مركز التنمية الاجتماعية بمحافظة شقراء

سعادة / رئيس الجمعية الخيرية لتحفيظ القرآن الكريم بمحافظة شقراء وفقه الله  
السلام عليكم ورحمة الله وبركاته

إشارة إلى خطابكم رقم (د/٤٤/٧) في تاريخ ١٤٤٤/١/١٦ هـ ومشفوعه الميزانية العمومية  
والحسابات الختامية للجمعية عن العام ٢٠٢١م  
عليه نعيد لكم نسخة من الميزانية بعد اعتمادها. ويلاحظ على الميزانية:

المبلغ بالريال	الملاحظات	المبلغ بالريال	الملاحظات
(٢,١٠٠)	الملاحظات	(١,٨٩٥,٨٤٦)	انخفاض في إيرادات اشتراك

كما نشهد بليجياتها:

المبلغ بالريال	إيجابيات الميزانية	المبلغ بالريال	إيجابيات الميزانية
(١,٨٩٧,٢٠٤)	ارتفاع في إيرادات الاستثمارات	(٤,٦٠٩)	ارتفاع في تبرعات الزكاة
(٨٦٢,٢٥٤)	انخفاض في مصروفات إدارة وعمومية	(١,٠٦٥,٢٠٠)	انخفاض في مصروفات الأنشطة
		(٤٣٨,٧٩٠)	انخفاض في استهلاك منطقات والآلات ومعدات

للإحاطة والاطلاع

وتقبلوا أطيب تحياتي

مدير مركز التنمية الاجتماعية بمحافظة شقراء

المكلف / عصام بن محمد الجمر

السوق الادارية والمالية للعمل المزمع

١٤٤٤  
١٢





# القوائم المالية

## للسنة المالية ٢٠٢١م

الجمعية الخيرية لتحفيظ القرآن الكريم بمحافظة بشقراء  
مسجلة بوزارة الموارد البشرية والتنمية الاجتماعية برقم (٣٣٧١)  
قائمة المركز المالي  
كما في ٣١ ديسمبر ٢٠٢١م (جميع المبالغ بالريال السعودي)

الإيضاح	٣١ ديسمبر ٢٠٢١م	٣١ ديسمبر ٢٠٢٠م
<b>الموجودات</b>		
<b>الموجودات المتداولة</b>		
النقد وما في حكمه	١٠,٨٢٢,٧٨٨	٣,٢١١,٩٦٦
أرصدة مدينة أخرى	٥٠,١٥٦	٣٦,٧٤٠
<b>مجموع الموجودات المتداولة</b>	<b>١١,٣٢٣,٩٤٤</b>	<b>٣,٢٥١,٧٠٦</b>
<b>الموجودات غير المتداولة</b>		
مشروعات تحت التنفيذ	-	٥٨٨,٠٥٤
ممتلكات وآلات ومعدات - بالصافي	١٠,١١٥,٥٦٦	٢٨,٨٧٨,٣٥٢
ممتلكات استثمارية - بالكلفة	١٨,٢٥٨,١٦٥	-
الموجودات غير للموسمة	٣٦,١٠٠	-
<b>مجموع الموجودات غير المتداولة</b>	<b>٢٨,٥٠٩,٧٩١</b>	<b>٢٩,٤٦٦,٤٠٦</b>
<b>إجمالي الموجودات</b>	<b>٣٩,٨٣٤,١٦٥</b>	<b>٣٢,٧١٨,١١٢</b>
<b>المطلوبات وصافي الأصول</b>		
<b>المطلوبات المتداولة</b>		
أرصدة دائنة أخرى	٣,٩٦١,٠٧٩	-
<b>مجموع المطلوبات المتداولة</b>	<b>٣,٩٦١,٠٧٩</b>	<b>-</b>
<b>المطلوبات غير المتداولة</b>		
مخصص منافع الموظفين	١٤,٦٥٠	-
<b>مجموع المطلوبات غير المتداولة</b>	<b>١٤,٦٥٠</b>	<b>-</b>
<b>مجموع المطلوبات</b>	<b>٣,٩٧٥,٧٢٩</b>	<b>-</b>
<b>صافي الأصول</b>		
صافي الأصول غير المقيدة	٣٤,٨٥٨,٠٦٤	٣٢,٧١٨,١١٢
صافي الأصول المقيدة	١٠,٣٥٣,٢٣٢	-
<b>مجموع صافي الأصول</b>	<b>٣٥,٢١١,٢٩٦</b>	<b>٣٢,٧١٨,١١٢</b>
<b>إجمالي المطلوبات وصافي الأصول</b>	<b>٣٩,٨٣٤,١٦٥</b>	<b>٣٢,٧١٨,١١٢</b>

ان الإيضاحات المرفقة من رقم (١) إلى (١٧) جزء لا يتجزأ من هذه القوائم المالية وتقرأ معها



الجمعية الخيرية لتحفيظ القرآن الكريم بمحافظة بشقراء  
مسجلة بوزارة الموارد البشرية والتنمية الاجتماعية برقم (٣٣٧١)  
قائمة المركز المالي  
كما في ٣١ ديسمبر ٢٠٢١م (جميع المبالغ بالريال السعودي)



**ملاحظات المراجع حول مراجعة القوائم المالية:**

تتمثل أهدافنا في الحصول على تأكيد معقول فيما إذا كانت القوائم المالية ككل خالية من تحريف جوهري ناتج عن غش أو خطأ، وإصدار تقرير المراجع الذي يتضمن رأينا. إن التأكيد المعقول هو مستوى عالٍ من التأكيد إلا أنه ليس ضماناً على أن المراجعة التي تم القيام بها وفقاً لمعايير المراجعة الدولية المعتمدة في المملكة العربية السعودية ستكشف دائماً عن تحريف جوهري موجود. يمكن أن تنشأ التحريفات عن غش أو خطأ أو خطأ جوهري، بشرطها أو في مجموعها. إذا كان يمكن بشكل معقول بتوقع نوع أنها ستعثر على الغررات الاقتصادية التي يتخذها المستخدمون بناءً على هذه القوائم المالية. وكجزء من المراجعة، وفقاً لمعايير الدولة المعتمدة في المملكة العربية السعودية، فإننا نمارس الحكم المهني ونحافظ على نزعة الشك المهني خلال المراجعة. كما نقوم بـ

- تحديد مخاطر التحريفات الجوهري في القوائم المالية سواء كانت ناتجة عن غش أو خطأ، وتصميم وتنفيذ إجراءات مراجعة لمواجهة تلك المخاطر، والحصول على أدلة مراجعة كافية وملائمة لتوفير أساس لإدعاء رأينا وبعد خطر عدم اكتشاف تحريف جوهري ناتج عن غش أو خطأ، لكن الغش قد يتخطى قدره بنطوي على تواطؤ، أو تزوير، أو حذف متعمد، أو إفادات مضللة أو تجاوز لإجراءات الرقابة الداخلية للجمعية.
- الحصول على فهم للرقابة الداخلية ذات الصلة بالمراجعة، من أجل تصميم إجراءات مراجعة ملائمة وفقاً للظروف، وليس بغرض إيداع رأي حول فاعلية الرقابة الداخلية للجمعية.
- تقديم مدى ملاءمة السياسات المحاسبية المستخدمة، ومدى معقولية التقديرات المحاسبية والإيضاحات ذات العلاقة التي قامت بها الإدارة.
- استنتاج مدى ملاءمة تطبيق الإدارة لمبدأ الاستمرارية في المحاسبة، واستناداً إلى أدلة المراجعة التي تم الحصول عليها، فيما إذا كان هناك عدم تأكيد جوهري يتعلق بأحداث أو ظروف قد تثير شكاً كبيراً حول قدرة الجمعية على الاستمرار في العمل وفقاً لمبدأ الاستمرارية وإذا ما تبين لنا وجود عدم تأكيد جوهري، يتعين علينا لفت الانتباه في تقريرنا إلى الإيضاحات ذات العلاقة الواردة في القوائم المالية، أو إذا كانت تلك الإيضاحات غير كافية، عندها يتم تعديل رأينا ولسند استنتاجاتنا إلى أدلة المراجعة التي تم الحصول عليها حتى تاريخ تقريرنا حول المراجعة ومع ذلك، فإن الأحداث أو الظروف المستقبلية قد تؤدي إلى توقف الجمعية عن الاستمرار في أعمالها كمنشأة مستمرة.
- تقديم العرض العام، ويمكن محتوى القوائم المالية، بما في ذلك الإيضاحات، وما إذا كانت القوائم المالية تعبر عن المعاملات والأحداث التي تمثلها بطريقة تحقق معياراً عادلاً.

نقوم بإدراج الإدارة - من بين أمور أخرى - بالتحقق والتوقيت المخطط للمخطط للجمعية والنتائج للمراجعة، بما في ذلك أي أوجه قصور مهمة في الرقابة الداخلية تم اكتشافها خلال مراجعتنا.

**التقرير غير المتطابق للظروف والتقييمات الأخرى:**

وفي رأينا أن القوائم المالية المرفقة للجمعية الخيرية لتحفيظ القرآن الكريم بمحافظة بشقراء تتفق مع متطلبات نظام الجمعيات والمؤسسات الخيرية المعتمد من قبل وزارة الموارد البشرية والتنمية الاجتماعية والنظام الأساسي للجمعية فيما يتعلق بإعداد وعرض القوائم المالية.

المحاسب القانوني



**إلى السادة / أعضاء الجمعية العمومية**  
**الجمعية الخيرية لتحفيظ القرآن الكريم بمحافظة بشقراء**  
**المملكة العربية السعودية**

**المخبرين**  
**تقرير المراجع المختلط**

لقد راجعنا القوائم المالية للجمعية الخيرية لتحفيظ القرآن الكريم بمحافظة بشقراء مسجلة بوزارة الموارد البشرية والتنمية الاجتماعية تحت رقم (٣٣٧١) والتي تشمل قائمة المركز المالي كما في ٣١ ديسمبر ٢٠٢١م وقائمة الأنشطة وقائمة التنفقات النقدية للسنة المالية المنتهية في ٣١ ديسمبر ٢٠٢١م والإيضاحات المرفقة من رقم (١) إلى رقم (١٧) بالقوائم المالية، بما في ذلك ملخص للسياسات المحاسبية السليمة.

في رأينا، أن القوائم المالية المرفقة للجمعية تعرض تعديل من جميع الجوانب الجوهري، المركز المالي للجمعية كما في ٣١ ديسمبر ٢٠٢١م وأدائها المالي وتدفعاتها النقدية للسنة المالية المنتهية في ٣١ ديسمبر ٢٠٢١م، وفقاً لمعايير للمشاريع غير الهادفة للربح الصادر من الهيئة السعودية للمراجعين والمحاسبين، وبالإضافة إلى متطلبات المعيار الدولي للتقرير المالي للمنشآت الصغيرة ومتوسطة الحجم المعتمدة في المملكة العربية السعودية، والمعايير والإصدارات الأخرى المعتمدة من الهيئة السعودية للمراجعين والمحاسبين.

**أساس التأكيد:**

لقد قمنا بالمراجعة وفقاً للمعايير الدولية للمراجعة المعتمدة في المملكة العربية السعودية، ومسؤوليتنا بموجب تلك المعايير تم توضيحها في قسم مسؤوليات المراجع من مراجعة القوائم المالية في تقريرنا ونحن مستقفلين عن الجمعية وفقاً للواعد سلوك وأداب المهنة المعتمدة في المملكة العربية السعودية ذات الصلة بمراجعتنا للقوائم المالية كما وفيها أيضاً بشروطها سلوك وأداب المهنة الأخرى طبقاً لتلك القواعد. ونعتقد أن أدلة المراجعة التي حصلنا عليها كافية ومناسبة لتوفير أساس لإدعاء رأينا.

**لفت الانتباه:**

القوائم المالية المالية تعبر عن السنة المالية من ١ يناير ٢٠٢١م حتى ٣١ ديسمبر ٢٠٢١م وتعتبر القوائم المالية المطرقة عن الفترة من ٣١ أغسطس ٢٠١٩م حتى ٣١ ديسمبر ٢٠٢٠م.

**أيضاً:**

تمت مراجعة القوائم المالية للجمعية الخيرية لتحفيظ القرآن الكريم بمحافظة بشقراء للسنة المنتهية في ٣١ ديسمبر ٢٠٢٠م من قبل مراجع آخر أدى رأياً غير معدل في تلك القوائم بتاريخ ١٧ فبراير ٢٠٢١م.

**مسؤوليات الإدارة والمخلفين بالحوكمة حول القوائم المالية:**

إن الإدارة مسؤولة عن إعداد القوائم المالية وعرضها بشكل عادل وفقاً لمعايير المنشآت غير الهادفة للربح الصادر من الهيئة السعودية للمراجعين والمحاسبين، وبالإضافة إلى متطلبات المعيار الدولي للتقرير المالي للمنشآت الصغيرة ومتوسطة الحجم المعتمد في المملكة العربية السعودية والمعايير والإصدارات الأخرى التي تعتمدها الهيئة السعودية للمراجعين والمحاسبين واللائحة المالية للجمعية ومن الرقابة الداخلية التي تراها الإدارة ضرورة لإعداد قوائم مالية خالية من تحريف جوهري ناتج عن غش أو خطأ.

عند إعداد القوائم المالية، فإن الإدارة مسؤولة عن تقييم مقدرة الجمعية على السداد كمنشأة مستمرة وعن الإفصاح بحسب متفرضي الحال، وعن الأمور ذات العلاقة بمبدأ الاستمرارية، وتطبيق مبدأ الاستمرارية في المحاسبة، ما لم تكن هناك نية لتصفية الجمعية أو إيقاف عملياتها، أو ليس هناك خيار ملائم بخلاف ذلك.

وان المخلفون بالحوكمة هم المسؤولون عن الإشراف عن عدلية إعداد التقرير المالي في الجمعية.

# القوائم المالية

للسنة المالية ٢٠٢١م



الجمعية الخيرية لتحفيظ القرآن الكريم بمحافظة بشقراء  
مسجلة بوزارة الموارد البشرية والتنمية الاجتماعية برقم (٣٣٧٢)  
قائمة الأنشطة

عن السنة المالية المنتهية في ٣١ ديسمبر ٢٠٢١م (جميع المبالغ المذكورة بالريال السعودي)

٣١ ديسمبر ٢٠٢٠	٣١ ديسمبر ٢٠٢١	مقيدة	غير مقيدة	إيضاح	
٢,٣٨٤,٦١٥	٤٨٨,٧٦٩	-	٤٨٨,٧٦٩		الإيرادات والمكاسب
٥,١٦٢	-	-	-		التبرعات النقدية
-	١,٤٦٠,٣٧٠	١,٤٦٠,٣٧٠	-	(١٢)	التبرعات العينية
١٧,٧٠٠	١٥,٦٠٠	-	١٥,٦٠٠		التبرعات النقدية المقيدة
٦٤,٠٠٠	٦٨,٦٠٩	٦٨,٦٠٩	-		إيرادات الاشتراكات
٢,٣٧٠,٨٨٥	-	-	-		تبرعات الزكاة
٢,٥٩٦,٧٩٦	٤,٤٩٤,٠٠٠	-	٤,٤٩٤,٠٠٠		الصدقة الجارية
-	١٠٨,٦٠٦	-	١٠٨,٦٠٦		إيرادات الاستثمارات
٢٥٤,٤٧٦	-	-	-		إيرادات تعليمية
-	-	-	-		إيرادات أخرى
-	-	(٤٩٣,٦٠٧)	٤٩٣,٦٠٧		صافي الأصول المحررة من القيود
٧,٦٩٣,٦٣٤	٦,٦٣٥,٩٥٤	١,٠٣٥,٣٧٢	٥,٦٠٠,٥٨٢		إعادة تصنيف لتحقق قيد الاستخدام
					إجمالي الإيرادات والمكاسب واعاده التصنيف

## إيرادات الجمعية





# القوائم المالية

## للسنة المالية ٢٠٢١م

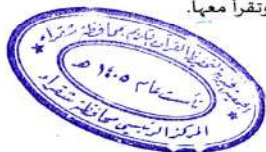
الجمعية الخيرية لتحفيظ القرآن الكريم بمحافظة بشقراء  
مسجلة بوزارة الموارد البشرية والتنمية الاجتماعية برقم (٣٣٧٢)  
قائمة الانشطة

عن السنة المالية المنتهية في ٣١ ديسمبر ٢٠٢١م (جميع المبالغ المذكورة بالريال السعودي)

٣١ ديسمبر ٢٠٢٠م	٣١ ديسمبر ٢٠٢١م	مقيدة	غير مقيدة	إيضاح	
(٢,٦٨٤,٤٢٤)	(١,٦١٩,٢٢٤)	-	(١,٦١٩,٢٢٤)	(١٣)	المصروفات والمساعدات مصروفات الأنشطة
(١,٢٤٦,٤٢٤)	(٣٨٤,١٧٠)	-	(٣٨٤,١٧٠)	(١٤)	مصروفات إدارية وعمومية
(١,٢٣٠,٠٧٤)	(٧٩١,٢٨٤)	-	(٧٩١,٢٨٤)	(٦)	استهلاك ممتلكات وآلات ومعدات
-	(٥٤٥,٠٤٧)	-	(٥٤٥,٠٤٧)	(٧)	استهلاك ممتلكات استثمارية
-	(١,٩٠٠)	-	(١,٩٠٠)	(٨)	إطفاء الموجودات غير الملموسة
-	(٤,٩٤٥)	-	(٤,٩٤٥)		مصروفات جمع الأموال
-	(٤,٢٥٥)	-	(٤,٢٥٥)		مصاريف الحكمة
(٥,١٦٠,٩٢٢)	(٣,٣٥٠,٨٢٥)	-	(٣,٣٥٠,٨٢٥)		إجمالي المصروفات والمساعدات
٢,٥٣٢,٧١٢	٣,٢٨٥,١٢٩	١,٠٣٥,٣٧٢	٢,٢٤٩,٧٥٧		التغير في صافي الأصول من الأنشطة المستمرة البينود الاستثنائية
-	(١٠٩,٨٠٥)	-	(١٠٩,٨٠٥)		تسويات سنوات سابقة
-	(١٠٩,٨٠٥)	-	(١٠٩,٨٠٥)		التغير في صافي الأصول من البينود الاستثنائية
٢,٥٣٢,٧١٢	٣,١٧٥,٣٢٤	١,٠٣٥,٣٧٢	٢,١٣٩,٩٥٢		التغير في صافي الأصول خلال السنة
٣٠,١٨٥,٤٠٠	٣٢,٧١٨,١١٢	-	٣٢,٧١٨,١١٢		صافي الأصول بداية السنة
٣٢,٧١٨,١١٢	٣٥,٨٩٣,٤٣٦	١,٠٣٥,٣٧٢	٣٤,٨٥٨,٠٦٤		صافي الأصول نهاية السنة

أن الإيضاحات المرفقة من رقم (١) إلى (١٧) جزء لا يتجزأ من هذه القوائم المالية وتقرأ معها.

(٢)



# مصرفات الجمعية



# القوائم المالية

## للسنة المالية ٢٠٢١م

الجمعية الخيرية لتحفيظ القرآن الكريم بمحافظة بشراء  
مسجلة بوزارة الموارد البشرية والتنمية الاجتماعية برقم (٣٣٧٧)  
قائمة التدفقات النقدية  
عن السنة المالية المنتهية في ٣١ ديسمبر ٢٠٢١م (جميع المبالغ المذكورة بالريال السعودي)

	٣١ ديسمبر ٢٠٢١	٣١ ديسمبر ٢٠٢٠
التدفقات النقدية من الأنشطة التشغيلية	٣,١٧٨,٣٢٤	٣,٥٣٧,٧١٢
التغير في صافي الأصول	٧٩١,٣٨٤	١,١٣٠,٠٧٤
تعديلات على التغير في صافي الأصول	٥٥٤,٤٧	-
إسهامات مستحقات وآلات ومعدات	-	١٤,٦٥٠
إسهامات مستحقات استثمارية	-	١,٩٠٠
التكون من محصن مبالغ مؤجلين	-	-
إلغاء الموجودات غير القلموسية	-	-
التغير في صافي الأصول المعدل	٤,٥٢٨,٢٠٥	٣,٧٦٧,٧٨٦
التغيرات في الموجودات والمطلوبات المتداوية	٢,٤٦١,٨١٦	(١,٩٥٠٠)
أرصدة دائنة أخرى	٣,٤٣٢,٧٦	٢,٤٦١,٨١٦
أرصدة دائنة أخرى	٣,٧٤٤,٤٣٨	٣,٧٤٤,٤٣٨
صافي التدفقات النقدية من الأنشطة التشغيلية	(٢١٣,١١٦)	(١١٣,٢١٠)
التدفقات النقدية من الأنشطة الاستثمارية	-	(١,٠٨١,٤٤٤)
إسهامات مستحقات وآلات ومعدات	-	-
إسهامات مشروعات تحت التنفيذ	-	-
الموجودات في الموجودات غير القلموسية	(٣٨,٠٠٠)	-
صافي التدفقات النقدية من الأنشطة الاستثمارية	(٣٨,٠٠٠)	(١,٠٨١,٤٤٤)
صافي التغير في صافي الأصول	٤,٤٩٠,٢٠٥	٢,٦٨٦,٣٤٢
رصيد نقدية في بداية السنة	٣,٢١١,٦٦٦	١,٥١٠,٧٦٥
رصيد نقدية في نهاية السنة	١,٠٨٣,٧٨٨	٣,٢١١,٦٦٦
معاملات غير نقدية عمية	٥٨٨,٠٤٤	-
المحل من مشروعات تحت التنفيذ إلى صافي الممتلكات والآلات والمعدات	-	-

ان الإيضاحات المرفقة مع رقم (١) إلى رقم (١٧) تمثل جزءاً لا يتجزأ من هذه القوائم المالية

الجمعية الخيرية لتحفيظ القرآن الكريم بمحافظة بشراء  
مسجلة بوزارة الموارد البشرية والتنمية الاجتماعية برقم (٣٣٧٧)  
إيضاحات حول القوائم المالية  
عن السنة المالية المنتهية في ٣١ ديسمبر ٢٠٢١م  
(١) الكوثر والتشايخ:

الجمعية الخيرية لتحفيظ القرآن الكريم بمحافظة بشراء - جمعية أهلية مسجلة بوزارة الموارد البشرية والتنمية الاجتماعية برقم (٣٣٧٧) بتاريخ ٢٤ جماد ثاني ١٤٤١ هـ الموافق ١٨ فبراير ٢٠٢٠م مقرها محافظة شقراء، المملكة العربية السعودية.

وتنطلق أهداف الجمعية طبقاً لتظهيرها الأساسي في ما يلي:

- تحقيق الخيرية التي وعدت بها الله في قوله صلى الله عليه وسلم (خيركم من تعلم القرآن وعلمه).
- تهيئة الفرصة للجميع كاداً ومعتاداً وتكافؤاً وتعلم القرآن الكريم تلاوةً وحفظاً ووعظاً وهدواً وتبشيراً.
- تربية الطلاب والمطالبيات على تعاليم القرآن الكريم وأدابه وتزويدهم بجملة من الأحكام الشرعية وخاصة مالا يبيع المشتم العليل به.
- إقامة الفرملة لكل مسلم ومسلمة للإلتحاق في باب من أفضل أبواب الخير.
- إقامة البرامج التي تخدم رسالة الجمعية سواء بالبرامج العلمية أو الملقى الصيفية وغير ذلك.
- معاونة المساجد وإحياء رسالتها في السلام بإقامة الخطب فيها.
- إيجاد دور الملكة العميرة السعودية الريادية في خدمة كتاب الكريم.

السنة المالية:  
القوائم المالية العامة تتغير عن السنة المالية من ٢٠٢١م إلى ٢٠٢٠م حتى ٣١ ديسمبر ٢٠٢١م وتغير القوائم المالية التقديرية عن الفترة من ٣١ أغسطس ٢٠١٩م حتى ٣١ ديسمبر ٢٠١٩م.

(٢) أصل الإيضاحات القوائم المالية:

التقرير المحاسبي طبقاً:

تم إعداد القوائم المالية المرفقة وفقاً للمعايير المحاسبية المتأخذة من الهيئة العامة للتحقق من الحسابات الخيرية السعودية، والنشاطات والإجراءات التي تصدرها عن الهيئة السعودية للمراجعين والمحاسبين ومطبقات الإثبات والقياس والإيضاح الواردة في الملحق الذي المنشأت مسورة ومتوسطة الحجم.

أصدر القوائم المالية المرفقة على أساس التكلفة الحقيقية وفقاً لمبدأ التصفية المحاسبية وفق ميثاق الاستثمار، باستثناء ما هو مخصص صراحة في المراسمات المحاسبية أدناه (إيضاح 3)

العملة الوظيفية وعملة العرض:

تم عرض القوائم المالية بالريال السعودي وهي العملة الوظيفية وعملة العرض للجمعية.

(٣) السياسات المحاسبية والتغيرات:

١-٣ استخدام الأحكام والتغيرات:

إن إعداد القوائم المالية وفقاً للمعايير المالي للتقرير المالي للمنشآت الصغيرة ومتوسطة الحجم المعتمد في المملكة العربية السعودية يتطلب من الإدارة أن تقوم بوضع أحكام وتقديرات وإفرازات تؤثر على تطبيق السياسات المحاسبية والمبالغ المعجلة للأصول والخصوم والإيرادات والخصوفات، وتكون هذه التقديرات والإفرازات المرصطة بما في القيمة السوقية والغير نقدية من العوامل الأخرى التي لا يمكن تقديرها بدقة، والتي تتغير مع الظروف الزمنية، والتي تشكل نتائجها أساساً لوضع الأرباح المتوقعة للفترة للأصول والخصوم التي لا تتغير بسهولة من متداوله. قد تختلف النتائج المعجلة عن تلك التقديرات.

تم مراجعة التقديرات والإفرازات المرصطة بما بصورة مستمرة، يتم الاعتراف بالتعدلات على التقديرات المحاسبية التي مستطيل.

الجمعية الخيرية لتحفيظ القرآن الكريم بمحافظة بشراء  
مسجلة بوزارة الموارد البشرية والتنمية الاجتماعية برقم (٣٣٧٧)  
إيضاحات حول القوائم المالية  
عن السنة المالية المنتهية في ٣١ ديسمبر ٢٠٢١م  
(٤) استخدام الأحكام والتغيرات:

فيما يلي معلومات حول الإفرازات والتغيرات التي لها تأثير جوهري على المبالغ المدرجة في القوائم المالية:

الخصومية:

أحررت إدارة الجمعية تقديراً لقيمة الخصومية على الاستثمار وفقاً لمبدأ الاستثمارية، ولديها فائضة إن لدى الجمعية الموارد الكافية لاستثمار عملياً في المستقبل القريب إضافة إلى ذلك، فإن الإدارة ليس لديها أي شكوك جوهرياً حول قدرة الجمعية على الاستثمارية لذلك فإنه لم يتم إعداد القوائم المالية على أساس مبدأ الاستثمارية.

تقدير الأرباح المتوقعة للممتلكات والمعدات والأصول غير القلموسية:

تقوم الإدارة بتقدير الأرباح المتوقعة للممتلكات والآلات والمعدات والأصول غير القلموسية لغرض احتساب التغيرات والإلتزامات على أساس القيمة الثابتة على مدى الأعمار الإنتاجية المقدرة لها ويتم تحديد هذه التقديرات بعد الأخذ في الاعتبار الاستخدام المتوقع للأصول والتقدم والتلف وتقوم الإدارة بمراجعة القيمة المتبقية والأعمار الإنتاجية سنوياً ويتم تعديل التغيرات في مسير الأعمار والتقدم والتلف في الفترات المالية والمستقبلية إن وجدت.

إلتزامات قيمة الأصول غير المالية:

تتغير قيمة الأصول غير المالي عندما تتغير القيمة الدفترية للأصل أو الوحدة المتبقية للخدمة الدفترية الأصلية للأصول لذلك الأصل أو تلك الوحدة للخدمة للخدمة والتي تمثل القيمة المعادلة للأصل كأساس لتكليف البيع أو هبته الاستثمارية أيضاً أكثر. تقدر القيمة المعادلة للأصل من خلال عمليات البيع التي تتم على أساس تجاري يبعث لأصول مطابقة أو أسعار سوق لأصول مماثلة يمكن ملاحظتها وفقاً للتكاليف الاستثمارية لجميع الأصل، أما القيمة الاستثمارية المتبقية، نص على القيمة الحالية للتدفقات النقدية المتوقعة للأصل خلال السنوات الخمس المتبقية لتلك التدفقات النقدية المتوقعة إضافة إعادة اليكافة التي تكون الجمعية غير متغيرة للاسترداد هي الأكثر حساسية لحمل الخصم المستخدم لحساب التدفقات النقدية وكذلك التدفقات النقدية المستقبلية المتوقعة وتعديل النمو المستخدم لإرضاء التقدير للقيمة محل الاستخدام.

٢-٣ تقدير ديون في حكم:

يشتمل على التدفق في التدفق في الديون والديون قصيرة الأجل التي تستحق خلال ثلاثة أشهر أو أقل وتخصخ لمخاطر غير جوهرياً بشأن التغيرات في القيمة.

٣-٣ تصنيف الأصول والخصوم من "مستدامة" إلى "غير مستدامة":

تتمر الجمعية بأخبار الأضرار والخصوم في قائمة التكرار المالي على أساس مدارك / غير مدارك.

تعتمد الأصول متداولة وذلك:

- أ- عندما يتوقع تحقياً أو يبدى فيها أي استغلالها خلال فترة العمليات العادية.
- ب- في حالة انتقالها بشكل أساسي لأغراض تجارية.
- ت- عندما يتوقع تحقياً خلال التي عشر شهراً بعد السنة المالية.
- ث- عندما تكون نقدية بقيمة مالم يكن هناك فهدود على استبدالها أو استخدامها لإعداد أي خصوم لمدة لا تقل عن اثني عشر شهراً بعد السنة المالية تضمن كافة الأصول الأخرى ك"غير مستدامة".

تعتمد كافة الخصوم متداولة وذلك:

- أ- عندما يتوقع سدادها خلال فترة العمليات العادية.
- ب- في حال انتقالها بشكل أساسي لأغراض تجارية.
- ت- عندما تتصفح الأصول التي عشر بعد السنة المالية.
- ث- عند عدم وجود حق غير مشروط بأجل سداد الخصوم لمدة لا تقل عن اثني عشر شهراً بعد السنة المالية مستند كافة الخصوم الأخرى ك"غير مستدامة".

الجمعية الخيرية لتحفيظ القرآن الكريم بمحافظة بشراء  
مسجلة بوزارة الموارد البشرية والتنمية الاجتماعية برقم (٣٣٧٧)  
إيضاحات حول القوائم المالية  
عن السنة المالية المنتهية في ٣١ ديسمبر ٢٠٢١م  
(٥) الخصومية:

بتم إثبات الخصوم للخدمة بسعر المعاملة تتم جميع المعاملات على أساس شروط الائتمان العادية في نهاية كل فترة تقرير يتم مراجعة القيم الدفترية للمدينين الجاريين المنحيد ما إذا كان هناك أي دليل موضوعي على أن المبالغ غير قابلة للاسترداد، وفي تلك الحالة يتم تعجب مخصص ديون مشترك فيها بأداء على أفضل تقديرات الجمعية.

١-٤ الممتلكات والآلات والمعدات:

تظهر الممتلكات والمعدات بالتكلفة بعد خصم التسهيلات المترتبة وأية خصائر الخصاص في قيمتها (إن وجدت) بعد خصم مصاريف الإصلاح والصيانة مصاريف إيرادها أما مصاريف الصيانة فتعتبر مصاريف وأعمالها لا يتم احتساب إهلاك للأراضي. ويرجع احتساب الإهلاك عليها على أساس عمرها الإجمالي للملك وذلك باستعمال طريقة القسط الثابت باستخدام نسب الصهلاك السنوية التالية:

النوع	النسبة
المباني	٥%
آلات ومعدات	٢٠%
المسارات	٢٠%
آلات ومعدات	٢٥%
أجهزة وبرامج حاسب آلي	٢٥%

تتم رسكلة التجهيزات والتجهيزات الرصيدية إذا كانت تزيد من الإضافة أو العمر التشغيلي للأصول كما يتم رسكلة التكاليف المباشرة. أما الإصلوات والتجهيزات غير الرصيدية فتتم تحجولها كمتصرف عند حدوثها كما يتم إثبات الترح أو الصيانة الناجمة عن استبدال الممتلكات والمعدات والتي تمثل الفرق بين المحصلات من البيع وقيمتها الدفترية لهذه الأصول يتربح البيع في قائمة الأرباح.

٢-٤ الموجودات غير القلموسية:

تمثل الأصول غير القلموسية في برامج حاسب متداولة، ويتم إظهارها بالتكلفة وفقاً للإلتزام المتراكم وأية خصائر متراكم في القيمة، ويتم إظهارها على مدى العمر الإجمالي للملك بخمس سنوات باستخدام طريقة القسط الثابت، وفي حال وجود مؤشر على وجود تغير دائم في معدل الإلتزام أو العمر الإجمالي أو القيمة المتبقية فإنه يتم تعديل الإلتزام مستقبلاً.

٣-٤ الإلتزامات التجارية - بالتكلفة:

إن الإلتزامات والمالي المتوقعة من قبل الجمعية لأغراض تحقيق إيرادات إيجابية أو إيرادات قيمة مالي أو لكلا الغرضين يتم تصنيفها كإلتزامات استثمارية إن التعقيدات التي يتم إنجازها أو تطويرها للاستخدام في المستقبل كإلتزامات استثمارية يتم تصنيفها أيضاً على أنها عقارات استثمارية يتم إثبات الاستثمارات التجارية والنسطة في المباني والأراضي التي يتم الإلتزام منها بالتأجير بعد خصم التسهيلات المترتبة وأية خصائر الخصاص في قيمتها. إن وجدت وذلك بوجود تكملة وجد لا يمر لها للوصول للقيمة المعادلة للاستثمارات التجارية لسبب التسهيلات المنسوبة المقدرة لتبريد القيمة المتبقية لمدة لا تقل عن اثني عشر شهراً بعد السنة المالية.

النوع	النسبة
المباني	٥%

٤-٤ المدينين التجاريين:

بتم إثبات الخصوم المالية مدينين بسعر المعاملة (مما في ذلك كتفيل المعاملة) التزم المعاملة التجارية الدائنة في الإلتزامات على أساس شروط الائتمان العادية يتم خصم الخصومية المعلقة باستخدام طريقة الفائدة المعجلة.



# القوائم المالية

## للسنة المالية ٢٠٢١م



الجمعية الخيرية لتنظيف القران الكريم بمحافظة بشارا  
مسجلة بوزارة الموارد البشرية والتنمية الاجتماعية برقم (٣٣٧٧)  
إيضاحات حول القوائم المالية  
عن السنة المالية الخيرية في ٣١ ديسمبر ٢٠٢١م (جميع المبالغ بالريال السعودي)

	٣١ ديسمبر ٢٠٢١م	٣١ ديسمبر ٢٠٢٠م
<b>١-٤</b> <u>المستحقات والمدفوعات المتداولة</u>		
الرصيد كما في ٣١ ديسمبر ٢٠٢٠م	٦,٠٨٧,٧٥٠	٦,٠٨٧,٧٥٠
إضافة تصفية	(٦,٠٨٧,٧٥٠)	(٦,٠٨٧,٧٥٠)
الرصيد كما في ٣١ ديسمبر ٢٠٢١م	-	-
<b>١-٥</b> <u>إيرادات إيجار مستحقة</u>		
الرصيد كما في ٣١ ديسمبر ٢٠٢٠م	١,٠٠٠,٠٠٠	١,٠٠٠,٠٠٠
إضافة تصفية	(١,٠٠٠,٠٠٠)	(١,٠٠٠,٠٠٠)
الرصيد كما في ٣١ ديسمبر ٢٠٢١م	-	-
<b>١-٦</b> <u>الخصم</u>		
الرصيد كما في ٣١ ديسمبر ٢٠٢٠م	١,٠٠٠,٠٠٠	١,٠٠٠,٠٠٠
إضافة تصفية	(١,٠٠٠,٠٠٠)	(١,٠٠٠,٠٠٠)
الرصيد كما في ٣١ ديسمبر ٢٠٢١م	-	-

الجمعية الخيرية لتنظيف القران الكريم بمحافظة بشارا  
مسجلة بوزارة الموارد البشرية والتنمية الاجتماعية برقم (٣٣٧٧)  
إيضاحات حول القوائم المالية  
عن السنة المالية الخيرية في ٣١ ديسمبر ٢٠٢١م (جميع المبالغ بالريال السعودي)

	٣١ ديسمبر ٢٠٢١م	٣١ ديسمبر ٢٠٢٠م
<b>١-٧</b> <u>الخصم</u>		
الرصيد كما في ٣١ ديسمبر ٢٠٢٠م	١,٠٠٠,٠٠٠	١,٠٠٠,٠٠٠
إضافة تصفية	(١,٠٠٠,٠٠٠)	(١,٠٠٠,٠٠٠)
الرصيد كما في ٣١ ديسمبر ٢٠٢١م	-	-
<b>١-٨</b> <u>إيرادات إيجار مستحقة</u>		
الرصيد كما في ٣١ ديسمبر ٢٠٢٠م	١,٠٠٠,٠٠٠	١,٠٠٠,٠٠٠
إضافة تصفية	(١,٠٠٠,٠٠٠)	(١,٠٠٠,٠٠٠)
الرصيد كما في ٣١ ديسمبر ٢٠٢١م	-	-

الجمعية الخيرية لتنظيف القران الكريم بمحافظة بشارا  
مسجلة بوزارة الموارد البشرية والتنمية الاجتماعية برقم (٣٣٧٧)  
إيضاحات حول القوائم المالية  
عن السنة المالية الخيرية في ٣١ ديسمبر ٢٠٢١م (جميع المبالغ بالريال السعودي)

	٣١ ديسمبر ٢٠٢١م	٣١ ديسمبر ٢٠٢٠م
<b>١-٩</b> <u>الخصم</u>		
الرصيد كما في ٣١ ديسمبر ٢٠٢٠م	١,٠٠٠,٠٠٠	١,٠٠٠,٠٠٠
إضافة تصفية	(١,٠٠٠,٠٠٠)	(١,٠٠٠,٠٠٠)
الرصيد كما في ٣١ ديسمبر ٢٠٢١م	-	-
<b>١-١٠</b> <u>إيرادات إيجار مستحقة</u>		
الرصيد كما في ٣١ ديسمبر ٢٠٢٠م	١,٠٠٠,٠٠٠	١,٠٠٠,٠٠٠
إضافة تصفية	(١,٠٠٠,٠٠٠)	(١,٠٠٠,٠٠٠)
الرصيد كما في ٣١ ديسمبر ٢٠٢١م	-	-

الجمعية الخيرية لتنظيف القران الكريم بمحافظة بشارا  
مسجلة بوزارة الموارد البشرية والتنمية الاجتماعية برقم (٣٣٧٧)  
إيضاحات حول القوائم المالية  
عن السنة المالية الخيرية في ٣١ ديسمبر ٢٠٢١م (جميع المبالغ بالريال السعودي)

	٣١ ديسمبر ٢٠٢١م	٣١ ديسمبر ٢٠٢٠م
<b>١-١١</b> <u>إيرادات إيجار مستحقة</u>		
الرصيد كما في ٣١ ديسمبر ٢٠٢٠م	١,٠٠٠,٠٠٠	١,٠٠٠,٠٠٠
إضافة تصفية	(١,٠٠٠,٠٠٠)	(١,٠٠٠,٠٠٠)
الرصيد كما في ٣١ ديسمبر ٢٠٢١م	-	-

# القوائم المالية

## للسنة المالية ٢٠٢١م

الجمعية الخيرية لتحفيظ القرآن الكريم بمحافظة بيشة  
مسجلة بوزارة الموارد البشرية والتنمية الاجتماعية برقم (٣٣٧١)  
إيضاحات حول القوائم المالية  
عن السنة المالية المنتهية في ٣١ ديسمبر ٢٠٢١م  
(١٤) إدارة المحاضر:

تعرض أنشطة الجمعية لمخاطر مالية مختلفة تتضمن آثار التعرّفات في مخاطر السوق وتقوم إدارة الجمعية بوضع السياسات الخاصة بإدارة هذه المخاطر ومنها:

- **مخاطر الائتمان:**  
تشكل مخاطر الائتمان عدم مقدرة طرف ما على الوفاء بالتزاماته مما يؤدي إلى تكبد الطرف الآخر لخسارة مالية ليس لدى الجمعية كركيز جوهري لمخاطر الائتمان، كما يتم إبراع القيد لدى بنك محيطة ذات تصنيف ائتماني مرتفع.
- **مخاطر السيولة:**  
تمثل الصعوبات التي تواجهها الجمعية في توفير الأموال للوفاء بالتعهدات المتعلقة بالأدوات المالية، تتمتع مخاطر السيولة عن عدم القدرة على بيع أصل ما بسرعة وبمبلغ يعادل قيمته العادلة، تقوم الجمعية بإدارة مخاطر السيولة وذلك بالتأكد من توفر الدعم المالي.
- **مخاطر العملات:**  
تمثل مخاطر العملات لمخاطر الناتجة عن تذبذب قيمة الأدوات المالية بسبب التعرّفات في أسعار الصرف الأجنبية، لا تتعرض الجمعية لتقلبات في أسعار الصرف الأجنبية خلال دورة أعمالها العادية لعدم قيامها بأية معاملات بعملات عمدا الريال السعودي خلال السنة.

(١٥) الأعداد التقريبية:

في رأي الإدارة لم يكن هناك أحداث لاحقة بعد ٣١ ديسمبر ٢٠٢١م وحتى تاريخ اعتماد القوائم المالية والتي قد يكون لها تأثير جوهري على القوائم المالية كما في ٣١ ديسمبر ٢٠٢١م.

(١٦) اعتماد القوائم المالية:

تم اعتماد القوائم المالية للجمعية عن السنة المالية المنتهية في ٣١ ديسمبر ٢٠٢١م من قبل إدارة الجمعية بتاريخ ١٨ ذو الحجة ١٤٤٣ هـ الموافق ١٧ يوليو ٢٠٢٢م.

٢٠٢٠م	٢٠٢١م
٧٨٤,٥١٧	٣١٨,٠٠٠
٣١٩,٠٤٥	١١٩,٧٢٠
-	١,١٦,٦٨٠
-	١٠٠,٠٠٠
-	٨٨,٤٩٩
-	٥٥,١٢٨
-	١٥,٠٠٠
-	١٣,٣٠٠
-	٨,٢٠٠
١,٨٠٣,٤٢٢	-
٣٣٩,٨٥٨	-
١٧٥,٠٢٢	-
٢٦,١٠٠	-
٣,٠٢٢٠	-
٣,٣٨٤,٤٣٤	١,٦١٩,٢٢٤
٢٠٢٠م	٢٠٢١م
٦,٠٧,٣٢٤	٣,٧٠,٨٧٤
٧,٧٢٦	٣٨,٣٨٨
-	٢١,٠٠٠
٤٨,٩٥٥	٢,١٢٢
-	٣,٤٠٠
-	١,٨٩٩
٣١,٠٠٠	١,٤٤١
-	١,٣٥٠
٢٨,٢١٧	١,٣٠٠
١٧,٠٥٧	٥٣٣
١١٢,١١٧	٨٥
-	٥٧٥
٣١,١٤٤	-
٩١,٠٤١	-
٢٨,٨٨٣	-
٨٨,٩٠٠	-
١,٢٤٢,٤٣٤	٣٨٤,١٧٠

الجمعية الخيرية لتحفيظ القرآن الكريم بمحافظة بيشة  
مسجلة بوزارة الموارد البشرية والتنمية الاجتماعية برقم (٣٣٧١)  
إيضاحات حول القوائم المالية  
عن السنة المالية المنتهية في ٣١ ديسمبر ٢٠٢١م (جميع المبالغ المذكورة بالريال السعودي)  
(١٣) مصروفات الأنشطة:

المصطف على النشاط للمساريف  
مكافأة الطلاب  
روضة البريمة بمساريف  
دار الجمع  
مساريف الجمع  
رعاية مجمع الهنا  
كفالة معلمي  
رعاية مساريفات  
مكافأة باءة الخدمة مسرifications  
المكاتب كفالة  
برامج وأنشطة تعليمية  
ترميم وصيانة مقر القرآن  
مسيرة وتزيين مباني  
التدريب والتطوير  
مكافآت أخرى

(١٤) مصروفات إدارية وعمومية

الأجور والمرتبات  
صيانة وإصلاح  
مكافآت وحوافر  
تأمينات اجتماعية  
مستحقات إجازات  
مساريف بنكية  
قرطاسية ومطبوعات  
مصروفات مكافأة باءة الخدمة  
بريد وهاتف والإنترنت  
تأمينات ورسوم حكومية  
صيانة سيارات ومحروقات  
مستلزمات النظافة  
دعاية وإعلان  
كهرباء ومياه  
جوازات وهدايا وضيافة  
الإيجارات

٢٠٢٠م	٢٠٢١م
٧٨٤,٥١٧	٣١٨,٠٠٠
٣١٩,٠٤٥	١١٩,٧٢٠
-	١,١٦,٦٨٠
-	١٠٠,٠٠٠
-	٨٨,٤٩٩
-	٥٥,١٢٨
-	١٥,٠٠٠
-	١٣,٣٠٠
-	٨,٢٠٠
١,٨٠٣,٤٢٢	-
٣٣٩,٨٥٨	-
١٧٥,٠٢٢	-
٢٦,١٠٠	-
٣,٠٢٢٠	-
٣,٣٨٤,٤٣٤	١,٦١٩,٢٢٤
٢٠٢٠م	٢٠٢١م
٦,٠٧,٣٢٤	٣,٧٠,٨٧٤
٧,٧٢٦	٣٨,٣٨٨
-	٢١,٠٠٠
٤٨,٩٥٥	٢,١٢٢
-	٣,٤٠٠
-	١,٨٩٩
٣١,٠٠٠	١,٤٤١
-	١,٣٥٠
٢٨,٢١٧	١,٣٠٠
١٧,٠٥٧	٥٣٣
١١٢,١١٧	٨٥
-	٥٧٥
٣١,١٤٤	-
٩١,٠٤١	-
٢٨,٨٨٣	-
٨٨,٩٠٠	-
١,٢٤٢,٤٣٤	٣٨٤,١٧٠

الجمعية الخيرية لتحفيظ القرآن الكريم بمحافظة بيشة  
مسجلة بوزارة الموارد البشرية والتنمية الاجتماعية برقم (٣٣٧١)  
إيضاحات حول القوائم المالية  
عن السنة المالية المنتهية في ٣١ ديسمبر ٢٠٢١م (جميع المبالغ المذكورة بالريال السعودي)  
(١٧) مخصصات متابع المواطنين:

المكون خلال العام

(١٨) مالي الأصول المفيدة

صفحة جارية  
دعم دار الجمع  
تبرعات الزكاة  
للحظة الاستراتيجية  
رعاية دار الخدم  
كافلات معلمي  
رعاية خلية نور طويل  
رعاية مجمع الهنا  
كفالة طالب

(١٩) التبرعات النقدية المفيدة

صفحة جارية  
دعم دار الجمع  
مكافأة طلاب  
عميلات الجمع  
رعاية مجمع الهنا  
كافلات معلمي  
للحظة الاستراتيجية  
رعاية دار الخدم  
رعاية مساريفات  
رعاية خلية نور طويل  
كفالة طالب

٢٠٢٠م	٢٠٢١م
-	١٤,٦٥٠
-	١٤,٦٥٠
٢٠٢٠م	٢٠٢١م
-	٧٦٣,٨٨٣
-	٩٣,٢٢٠
-	٦٨,٦١٠
-	٣٨,٠٠٠
-	٢٠,٩١٧
-	١٨,٩٧١
-	١٤,٥٠٠
-	١١,٥٠٠
-	٥,٧٦٠
-	١,٠٢٥,٣٧٤
٢٠٢٠م	٢٠٢١م
-	٧٦٣,٨٨٣
-	٢٠,٠٠٠
-	١٢,٠٠٠
-	١٠,٠٠٠
-	١٠,٠٠٠
-	٧٤,١٠٠
-	٣٨,٠٠٠
-	٢٠,٩١٧
-	١٥,٠٠٠
-	١٤,٥٠٠
-	١٣,٩٦٠
-	١,٤٤٠,٣٧٠

الجمعية الخيرية لتحفيظ القرآن الكريم بمحافظة بيشة  
مسجلة بوزارة الموارد البشرية والتنمية الاجتماعية برقم (٣٣٧١)  
إيضاحات حول القوائم المالية  
عن السنة المالية المنتهية في ٣١ ديسمبر ٢٠٢١م (جميع المبالغ المذكورة بالريال السعودي)  
(٧) ممتلكات استثمارية بالذخيرة:

الذخيرة  
إعادة تصفية  
الرصيد كما في ٣١ ديسمبر ٢٠٢١م  
الإهلاك المتراكم  
الرصيد كما في ٣١ ديسمبر ٢٠٢٠م  
إهلاك السنة  
الرصيد كما في ٣١ ديسمبر ٢٠٢١م  
القيمة الدفترية  
الرصيد كما في ٣١ ديسمبر ٢٠٢١م

(٨) الموجودات غير المضمونة:

الذخيرة  
الرصيد كما في ٣١ ديسمبر ٢٠٢٠م  
الإضافات  
الرصيد كما في ٣١ ديسمبر ٢٠٢١م  
الإهلاك المتراكم  
الرصيد كما في ٣١ ديسمبر ٢٠٢٠م  
إهلاك السنة  
الرصيد كما في ٣١ ديسمبر ٢٠٢١م  
القيمة الدفترية  
الرصيد كما في ٣١ ديسمبر ٢٠٢١م

(٩) رصيدة وأقله أخرى:

تسديد الشركاء في وقت القرآن  
رواتب مستحقة

الأراضي	المالي	الإجمالي
٥,٢٧٧,٠٠٠	١٣,٦٦٨,١٧٢	١٨,٩٠٣,١٧٢
٥,٢٧٧,٠٠٠	١٣,٦٦٨,١٧٢	١٨,٩٠٣,١٧٢
-	-	-
-	-	-
-	٥٥٠,٠٤٧	٥٥٠,٠٤٧
-	٥٥٠,٠٤٧	٥٥٠,٠٤٧
٥,٢٧٧,٠٠٠	١٣,٨١,١٢٥	١٨,٣٥٨,١٢٥
الأراضي	المالي	الإجمالي
٥,٢٧٧,٠٠٠	١٣,٦٦٨,١٧٢	١٨,٩٠٣,١٧٢
٥,٢٧٧,٠٠٠	١٣,٦٦٨,١٧٢	١٨,٩٠٣,١٧٢
-	-	-
-	-	-
-	٥٥٠,٠٤٧	٥٥٠,٠٤٧
-	٥٥٠,٠٤٧	٥٥٠,٠٤٧
٥,٢٧٧,٠٠٠	١٣,٨١,١٢٥	١٨,٣٥٨,١٢٥
الأراضي	المالي	الإجمالي
٥,٢٧٧,٠٠٠	١٣,٦٦٨,١٧٢	١٨,٩٠٣,١٧٢
٥,٢٧٧,٠٠٠	١٣,٦٦٨,١٧٢	١٨,٩٠٣,١٧٢
-	-	-
-	-	-
-	٥٥٠,٠٤٧	٥٥٠,٠٤٧
-	٥٥٠,٠٤٧	٥٥٠,٠٤٧
٥,٢٧٧,٠٠٠	١٣,٨١,١٢٥	١٨,٣٥٨,١٢٥

# أنشطة وبرامج



## مشروع التطوير الاستراتيجي والتشغيلي للجمعية

ضمن رؤية جمعية أنوار لتطوير أعمالها الإدارية والتعليمية والرفع بمستوى أدائها ومخرجاتها، ولما كسبه التحول الذي تعيشه مملكتنا الغالية من نهضة في شتى المجالات وسعيها الحثيث بالرقى إلى تطوير وزاراتها وإداراتها وتهيئة للبيئة العامة للقطاعات الإدارية ضمن رؤية المملكة ٢٠٣٠، أقامت الجمعية مشروع التطوير الاستراتيجي والتشغيلي للجمعية للسنوات الثلاث القادمة، لتحديد أهم الجوانب التي يمكن أن ترفع من مستوى أداء وجاهزية الجمعية في مواكبة هذا التطور الذي تعيشه بلادنا المباركة، والذي يهدف إلى جودة الأداء بأقل التكاليف الممكنة لتطوير عمل الجمعية إدارياً وتعليمياً.

وسعيًا من الجمعية في خلق بيئة عمل مناسبة ومحفزة لنسوبيها وإشراكهم في تنمية الجمعية وتطويرها فقد أقيم هذا المشروع وهو عبارة عن ست لقاءات لدراسة وضع الجمعية الحالي واستشراف وضعها مستقبلاً بعد الثلاث سنوات وتحديد البرامج والمبادرات التي تترقى بعمل الجمعية وتزيد من مستوى أداءها ومخرجاتها التعليمية والاجتماعية، ومتابعة مؤشرات أداءها لقياس مدى تحقيق أهدافها وتلافي جوانب القصور التي تعيق عمل الجمعية، فقد أشركت الجمعية جميع كوادرها التعليمية والإدارية بدأً من مجلس إدارتها وكوادرها الإدارية والتعليمية إضافة إلى إشراك شريحة من طلابها وأولياء أمورهم لرسم ملامح تطوير الجمعية للسنوات الثلاث القادمة بإذن الله.

حيث عقدت الجمعية اتفاقية بينها وبين شركة إبداع القيم للاستشارات والتطوير لبناء الخطة الاستراتيجية ومتابعتها وقياس نسبة الإنجاز والانحراف في تطبيق الخطة ووضع تقرير سنوي بجوانب الخلل والقصور وجوانب التميز والإنجاز.

وكل هذا العمل جاء بدعم مبارك من مؤسسة ال الجميع الخيرية والتي تكفلت برعاية تكاليف بناء الخطة كتب الله أجرهم وتقبل منهم نفقتهم.



# أنشطة وبرامج



ضمن جهود جمعية (أنوار) في تحقيق التنمية المستدامة وفق رؤية المملكة ٢٠٣٠ استضافت الجمعية في يوم الأربعاء ٢٩ / ٢ / ١٤٤٣هـ ممثلة بالمدير التنفيذي للجمعية الأستاذ / إبراهيم بن عبدالرحمن الشويعر وفداً من **بنك التنمية الاجتماعية (فرع المجمع) ممثلاً بمدير الفرع الأستاذ / ثنيان بن عبدالله الثنيان ومدير قسم التمويل الاجتماعي الأستاذ / عبدالعزيز بن عبدالله المغيرة .**

وجرى مناقشة سبل دعم البنك للجمعية وتم عرض منتجات البنك والتعريف بدوره في الخدمة المجتمعية والمساعدة في تنمية القطاعات غير الربحية وطريقة القروض والتسهيلات التي يعرضها البنك لتلك القطاعات والشروط التي يجب توافرها في الجهات الخيرية ليتم دعمها من صندوق البنك . وتم عرض **برنامج (دائم)** والذي يهدف إلى تحفيز الجمعيات إلى الاستفادة المالية وذلك من خلال تقديم قروض حسنة ومنح غير مستردة لتوفير دخل ثابت للمؤسسة . وحيث أن الشروط جميعها منطبقة على جمعية (أنوار) تم التوافق على استكمال كافة المتطلبات للاستفادة من برنامج دائم.

## استضافة بنك التنمية الاجتماعي



## زيارة وفد المؤسسات المانحة للجمعية



ضمن زيارة وفد من **قيادات مؤسسة عبدالعزيز بن عبدالله الخيرية لمحافظة شقراء** للاطلاع على احتياجات المحافظة التنموية، حيث كانت الزيارة لعدد من الجمعيات الخيرية بالمحافظة.

تشرفت الجمعية الخيرية لتحفيظ القرآن الكريم بمحافظة شقراء (أنوار) بزيارة الوفد ممثلاً بالمدير التنفيذي، ومدير المشاريع، ومشرف المشاريع، وتم إطلاعهم على منجزات الجمعية وأبرز احتياجاتها للرفع من كفاءة العمل في الجمعية.

وبعد الاطلاع على مناشط الجمعية وبرامجها، أبدى الوفد اعجابهم بالخطة الاستراتيجية للجمعية وبجودة البرامج التي تقدمها الجمعية للمستفيدين من خدماتها بكافة شرائحهم طلاب، ومعلمين، وداعمين.



# أنشطة وبرامج



تدشين برنامج (إنجاز)

بناء الخطة الاستراتيجية للجمعية



المشاركة في الدورات التدريبية

المشاركة في تحكيم مسابقة رعاية الشباب لحفظ القرآن



# أنشطة وبرامج



## حلقة الأطباء والأكاديميين



## برنامج الحفظ اليومي للحلقات القرآنية



## مقابلة المتقديمين على التدريس والوظائف الإدارية





مشروع صرف مكافآت حفظ الأجزاء للأعوام ١٤٣٩هـ - ١٤٤١هـ

تم في يوم الأربعاء الموافق ٢٩ / ٢ / ١٤٤٣هـ بحمد الله وتوفيقه توزيع مكافآت حفظ الأجزاء للأعوام ١٤٣٩-١٤٤٠-١٤٤١هـ لطلاب وطالبات المجمعات والدور النسائية التابعة لجمعية أنوار لتحفيظ القرآن الكريم بشقراء. وقد تكفلت مؤسسة الشيخ / محمد الجميح - رحمه الله - بثلاث قيمة المكافآت، تقبل الله منهم وبارك لهم في رزقهم وجعلها في موازين حسناتهم.



وقف  
محمد بن عبد الله الجميح  
Al-Anwar Education Foundation

# أنشطة وبرامج

## تكريم طلاب وطالبات الجمعية نهاية العام الدراسي

مع نهاية كل عام دراسي تقيم مجتمعات البنين والدور النسائية التابعة لجمعية أنوار حفلاً لتكريم طلابها على إتمامهم حفظ بعض الأجزاء وحضورهم اليومي للمجمعات والدور النسائية ، حيث يكرم مديري المجمعات ومديرات الدور الطلبة والطالبات بمشاركتهم بعض أولياء الأمور ومشرفي الجمعية ، تحفيزاً لأبنائنا وبناتنا على حفظ كتاب الله الكريم .



# أنشطة وبرامج



## مسابقة (تأملات قرآنية) الرمضانية ١٤٤٣هـ

أطلقت الجمعية الخيرية لتحفيظ القرآن الكريم بمحافظة شقراء (أنوار) مع بداية شهر رمضان المبارك لعام ١٤٤٣هـ **مسابقة مجتمعية في تدبر معاني بعض آيات القرآن الكريم، تحتوي على توجيهات ربانية تسمى (تأملات قرآنية)** .  
المسابقة عبارة عن ١٩ حلقة. في كل يوم يتم إرسال مقطع فيديو يحتوي على قيمة من القيم ومعه عدة أسئلة حول هذا المقطع، ترسل إجاباته على بريد الجمعية ثم تفرز الإجابات ويختار لكل يوم ثلاثة فائزين. **وكانت جوائز المسابقة بشكل يومي ٣٠٠ ريال للفائز الأول، و ٢٠٠ ريال للفائز الثاني، و١٥٠ ريال للفائز الثالث**  
وفي اليوم الأخير كان موعد الجائزة الكبرى وهي السحب على جهاز (آيفون برو ماكس) وكان السحب على الجوال للمشاركين في المسابقة يومياً وإجاباتهم كلها صحيحة، **وكانت الجائزة الكبرى من نصيب المتسابقة: براءة صلاح أحمد.**



## مسابقة تأملات قرآنية

الرمضانية ١٤٤٣هـ

# أنشطة وبرامج

## مشروع ( علمني الفاتحة ) للجاليات المسلمة في المحافظة

بما أن سورة الفاتحة ( أم القرآن ) ركن من أركان الصلاة فلا تقبل صلاة المسلم إلا بقراءتها واللحن الجلي فيها يُبطل الصلاة ، فكان حقاً علينا في جمعية أنوار بمحافظة شقراء تعليم من يجهل قراءتها القراءة الصحيحة ف( لا صلاة لمن لم يقرأ بفاتحة الكتاب ) .

### أهداف المشروع :

- 1- تعليم الفاتحة لأكثر من (٢٠٠) عامل مسلم .
- 2- نشر قراءة الفاتحة بين أهلهم إذا رجعوا إليهم .
- 3- تعليمهم قراءة الفاتحة قراءة صحيحة .



أوقاف  
الضحيان  
Aldohyan Endowments



# تتم بحمد الله

سورة  
حياة ..  
وآذكار ..



@Sq\_org



0534044340



# الجمعية الخيرية لتحفيظ القرآن الكريم بمحافظة شقراء

حساب الزكاة

SA5505000068202763756001



الحساب العام

SA2780000145608010081558



حساب التبرعات

SA2805000068202763756002



حساب الأوقاف

SA8380000145608010109359



الصدقات الجارية

SA9805000068202763756003



دعم الحملات

SA8080000145608010231633



@ Sq\_org

٠٥٣٤٠٤٤٣٤٠